

# RAV4 Modellista

## Інструкція по установці накладок порогів

Артикул: D2611-60110-XX

Сумісні моделі: АХАН5#-АНХ#В, МХАА5#-АНХ#В (всі моделі)

Спасибі, що придбали накладки порогів Modellista для Toyota RAV4 2019+.

У цьому керівництві описується процес установки накладок порогів.

Будь ласка уважно прочитайте цю інструкцію перед початком установки.

### Примітки з монтажу

Перед установкою, переконайтеся, що на накладках порогів і автомобілі відсутні подряпини.

Категорично заборонено працювати на автомобілі із працюючим двигуном.

Будьте обережні під час зняття оригінальних деталей. Ці запчастини можуть бути встановлені повторно після демонтажу. Не змішуйте їх під час демонтажу і тримайте в безпечному місці.

Не знімайте будь-яку оригінальну частину, крім тих, що вказані у цьому посібнику.

Під час установки накладок порогів, будь ласка захистіть від подряпин оригінальні деталі автомобіля, використовуючи малярський скотч або аналогічний матеріал.

Видаліть бруд і пил з накладок порогів і автомобіля, використовуючи м'яку тканину.

Місця, куди буде встановлюватися двостороння стрічка, необхідно очистити від бруду і жиру, використовуючи знежирювач. В іншому випадку, двостороння стрічка може відклеїтися після установки продукту.

Для кращої адгезії двосторонньої стрічки обробіть поверхні праймером. У комплекті з продуктом поставляються праймери N200 та K500. Для досягнення оптимального результату, дайте праймеру підсохнути протягом 10 хвилин при кімнатній температурі.

Адгезія двосторонньої стрічки значно знижується, якщо температура навколишнього середовища становить 15 °C або менше. У цьому випадку необхідно прогріти стрічку і місця її встановлення феном.

Праймери можуть залишити жовті сліди на фарбі автомобіля, тому якщо ви випадково пролили праймер на фарбу або він потрапив під малярський скотч, негайно очистіть це місце за допомогою очищувача, що містить спирт.

Якщо кузов автомобіля піддавався обробці захисними засобами (рідким або твердим воском), необхідно обов'язково очистити місця установки накладок спиртовмісним очищувачем. В іншому випадку може бути значно знижена адгезія двосторонньої стрічки.

При установці двосторонньої стрічки використовуйте зусилля не менше 5 кг.

Остаточне затягування всіх болтів повинно здійснюватися **не раніш як через 3 години** після приклеювання двосторонньої стрічки. Також уникайте попадання води в місця приклеювання в цей період часу.

### Перевірка та примітки після монтажу

Переконайтеся, що накладки порогів надійно закріплені.

Переконайтеся, що захисна плівка знята з двосторонньої стрічки по всій довжині.

Переконайтеся, що накладки порогів і кузов автомобіля не були подряпані під час установки.

Не прикладайте велике зусилля до накладок і не давайте їм намокнути, на протязі як мінімум трьох годин після завершення установки. В іншому випадку, двостороння стрічка буде відклеюватися, створюючи простір між накладками та кузовом автомобіля.



**Увага**

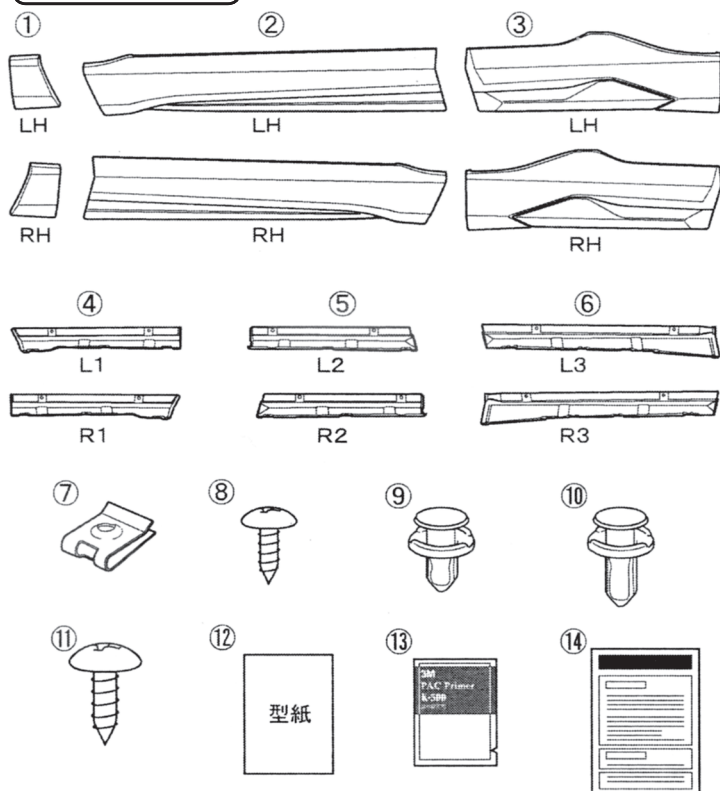
Особливо важливий пункт. Обов'язково прочитайте і дотримуйтесь рекомендацій, недотримання цих інструкцій може призвести до серйозної травми або нещасного випадку.



**Порада**

Даним знаком в цій інструкції відзначені поради по швидкому і безпечному монтажу тієї чи іншої деталі.

### Компоненти

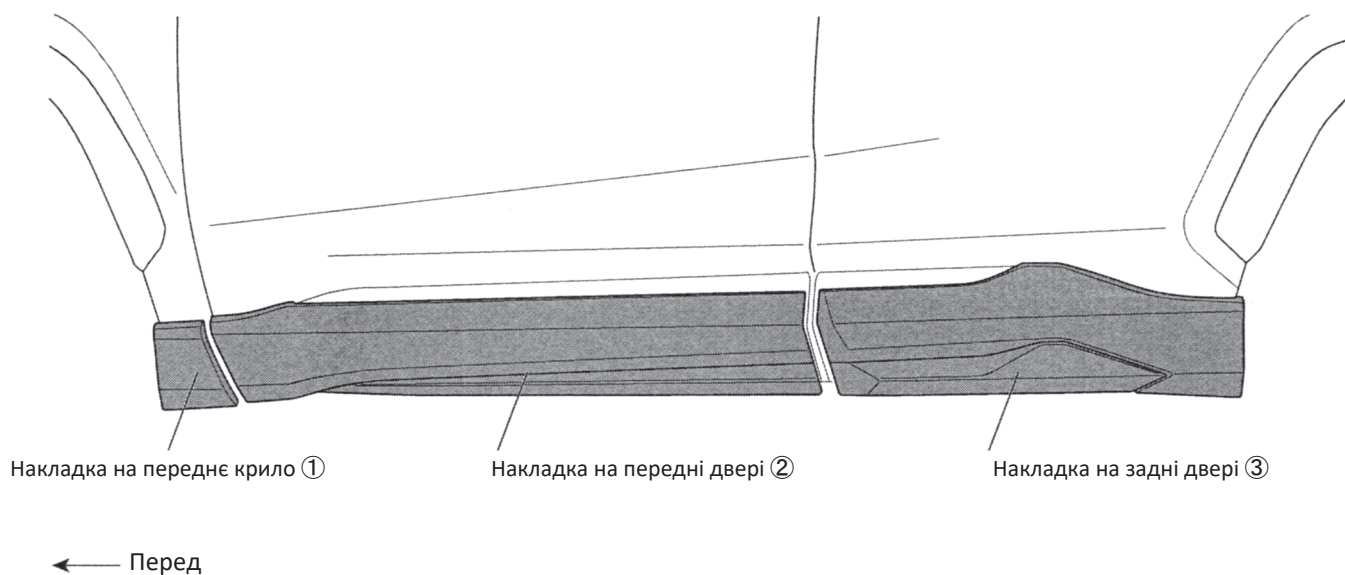


№	Опис	К-ть
①	Накладка на переднє крило (ліва/права)	1к-кт
②	Накладка на передні двері (ліва/права)	1к-кт
③	Накладка на задні двері (ліва/права)	1к-кт
④	Передня внутрішня накладка (L1/R1)	1к-кт
⑤	Передня внутрішня накладка (L2/R2)	1к-кт
⑥	Задня внутрішня накладка (L3/R3)	1к-кт
⑦	Заставна гайка	18
⑧	Саморіз А (5x15)	18
⑨	Пластиковий пістон А	12
⑩	Пластиковий пістон В	2
⑪	Саморіз В (6x16)	2
⑫	Шаблони А, В	1
⑬	Праймер PAC K-500	1
⑭	Інструкції з монтажу	1

### Огляд

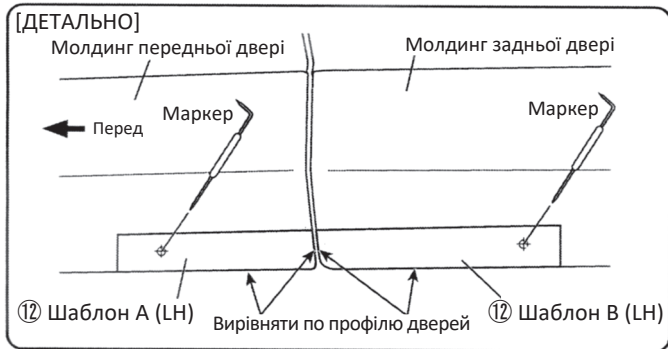
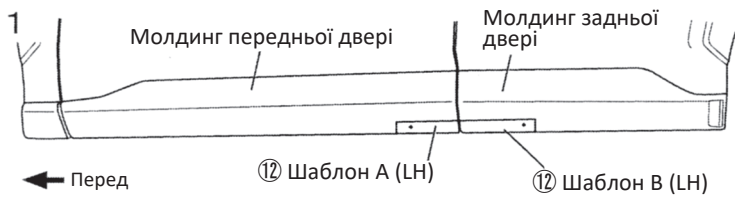
#### Ліва сторона\*

\* аналогічно для  
правій сторони

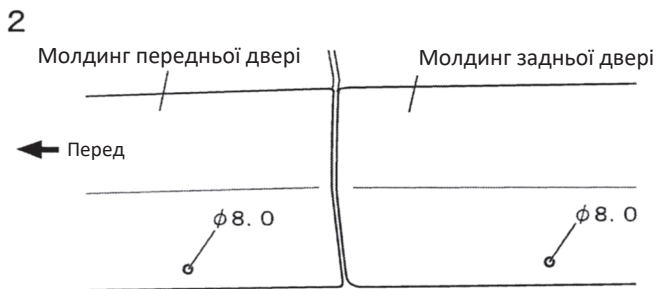


# Установка

**УВАГА!** Ця інструкція показує процес установки на прикладі лівих накладок порогу. Для правих накладок порогу процес установки абсолютно аналогічний.



1. Як показано на малюнку ліворуч, прикріпіть паперові шаблони А і В ⑫ до молдингів передньої і задньої двері автомобіля і відзначте положення отворів маркером. (2 місця на кожній стороні)

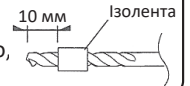


2. Зніміть шаблони А і В, зробіть пілотні отвори діаметром від 3,0 до 6,0 мм, а потім просвердліть основні отвори діаметром 8,0 мм. (2 місця на кожній стороні)



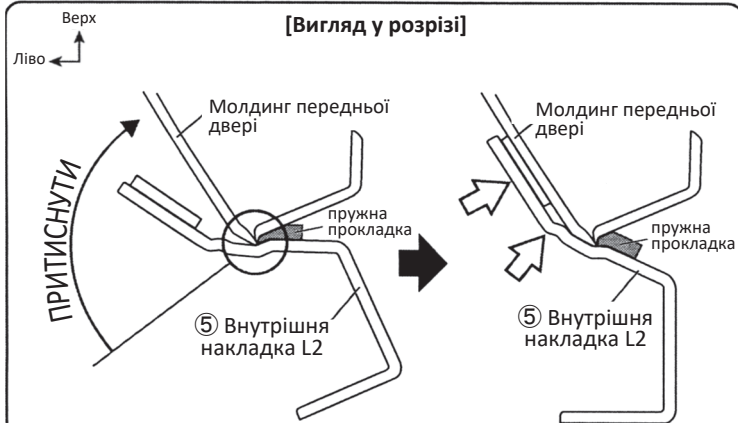
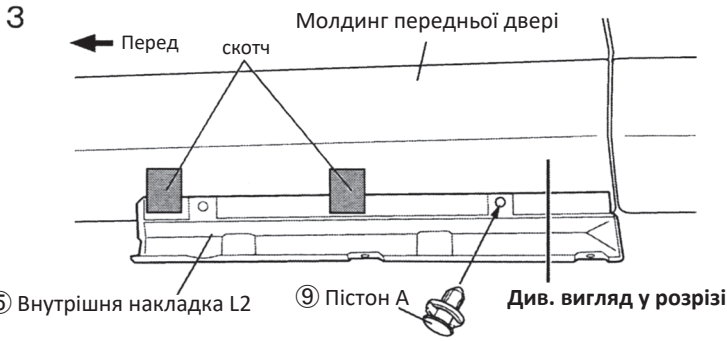
## Порада

- Щоб уникнути наскрізного свердління, намотайте ізоляційну стрічку на свердло, на відстані 10 мм від кінця.



## Увага

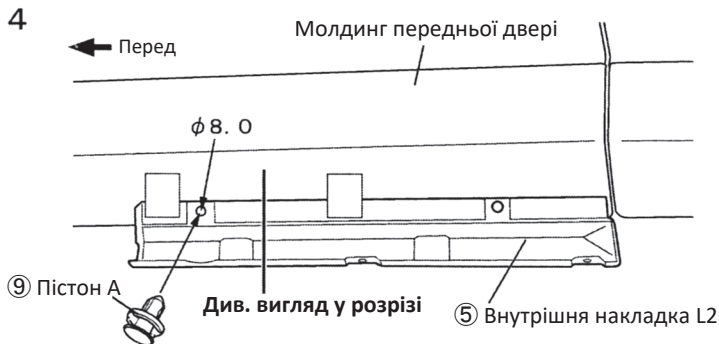
- Після свердління обов'язково обробіть краї отворів.



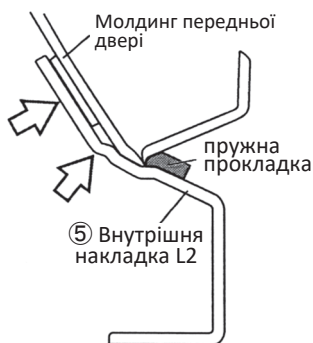
Натисніть на прокладку так, щоб вона зайшла під нижній край дверного молдинга. Повертаючи внутрішню накладку ⑤, притисніть її до бічної частини дверного молдинга.

**⚠ Важливо**

Притискайте внутрішню накладку, як показано на розрізі, в місцях вказаних стрілками.



[Вигляд у розрізі]



**⚠ Важливо**

Притискайте внутрішню накладку, як показано на розрізі, в місцях вказаних стрілками.

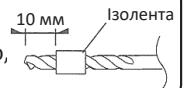
3. Як показано на малюнку ліворуч, встановіть передню внутрішню накладку L2 ⑤ на задню частину молдинга передніх дверей (див. вигляд в розрізі) і тимчасово закріпіть її пластиковим пістоном ⑨ в отворі діаметром 8 мм і скотчем у передній частині.

4. Притискаючи передню внутрішню накладку L2 ⑤ (див. вигляд в розрізі), просвердліть отвір діаметром 8 мм в молдингу передньої двері і встановіть в нього пластиковий пістон А ⑨.  
(по одному на кожній стороні автомобіля)



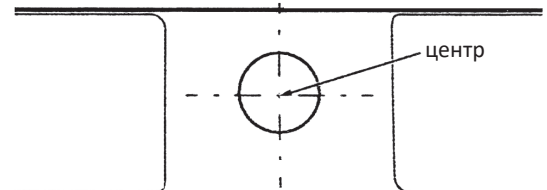
**Порада**

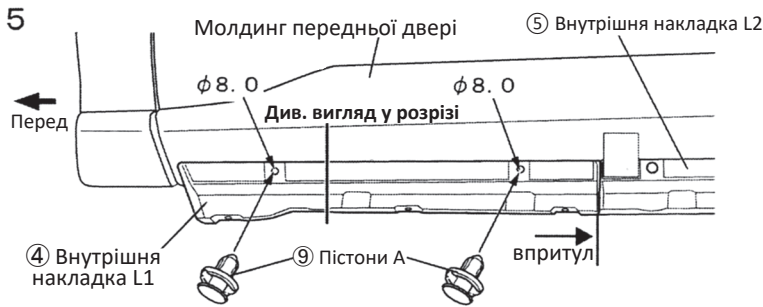
- Щоб уникнути наскрізного свердління, намотайте ізоляційну стрічку на свердло, на відстані 10 мм від кінця.



**Увага**

- Свердліть отвір в молдингу точно по центру отвору у внутрішній накладці.



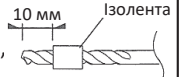


5. Встановіть передню внутрішню накладку L1 ④ впритул з переднім краєм внутрішньої накладки L2 ⑤. Притискаючи передню внутрішню накладку L1 ④ (див. вигляд в розрізі), просвердліть два отвори діаметром 8 мм в молдингу передньої двері і встановіть в них пластикові пістони А ⑨. (по два на кожній стороні автомобіля)



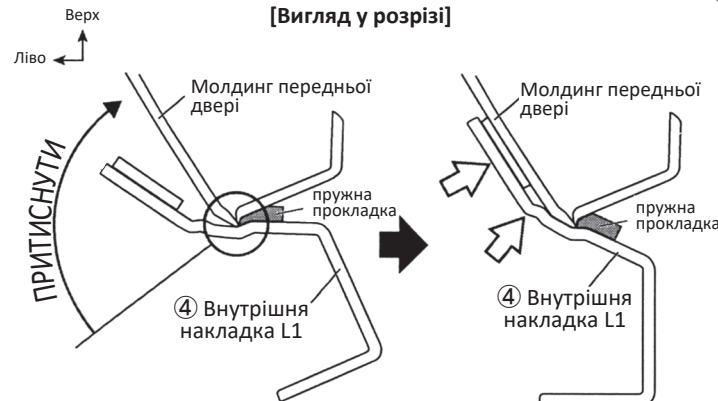
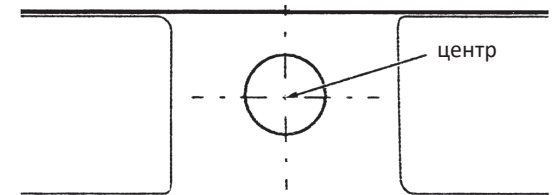
#### Порада

- Щоб уникнути наскрізного свердління, намотайте ізоляційну стрічку на свердло, на відстані 10 мм від кінця.



#### Увага

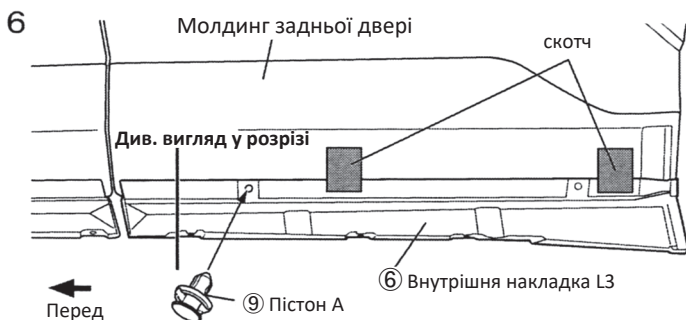
- Свердліть отвір в молдингу точно по центру отвору у внутрішній накладці.



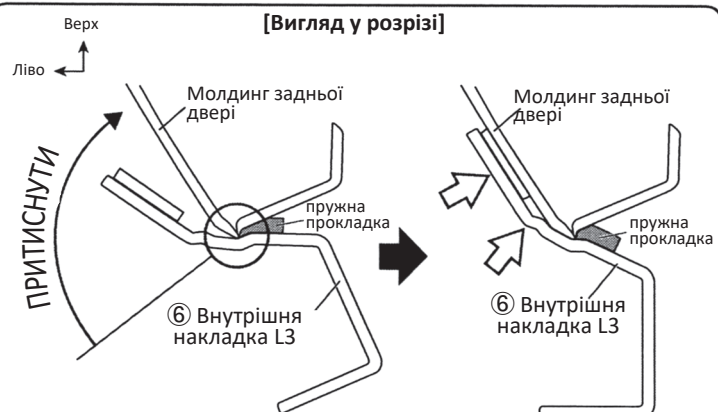
Натисніть на прокладку так, щоб вона зайшла під нижній край дверного молдинга. Повертаючи внутрішню накладку ⑥, притисніть її до бічної частини дверного молдинга.

#### Важливо

Притискайте внутрішню накладку, як показано на розрізі, в місцях вказаних стрілками.



6. Притискаючи задню внутрішню накладку L3 ⑥ (див. вигляд в розрізі), тимчасово закріпіть її пластиковим пістоном ⑨ в отворі діаметром 8 мм і скотчем у задній частині. (по одному пістону на кожній стороні автомобіля)

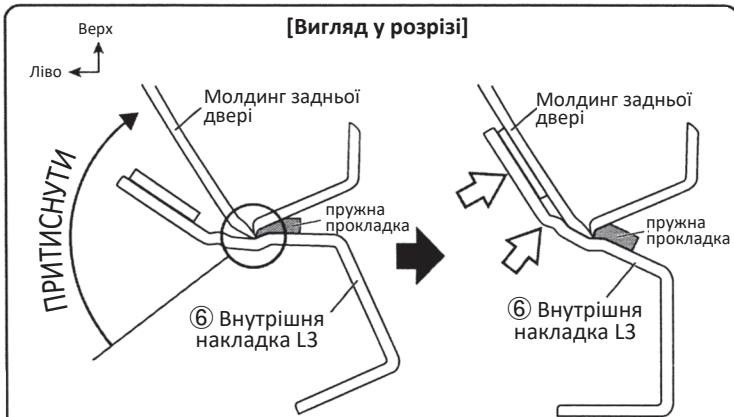
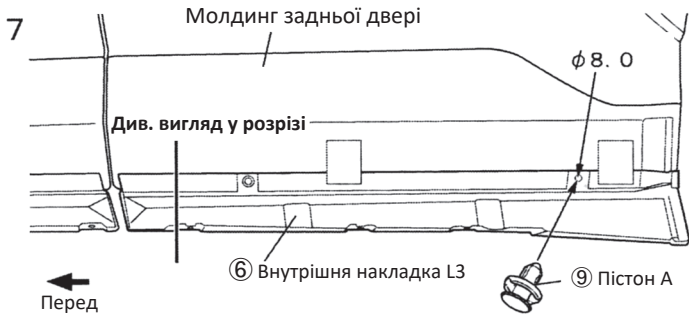


Натисніть на прокладку так, щоб вона зайшла під нижній край дверного молдинга. Повертаючи внутрішню накладку ⑥, притисніть її до бічної частини дверного молдинга.

#### Важливо

Притискайте внутрішню накладку, як показано на розрізі, в місцях вказаних стрілками.



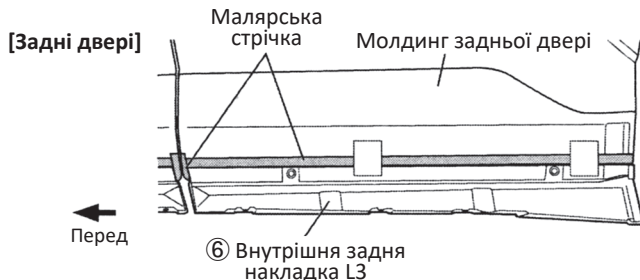
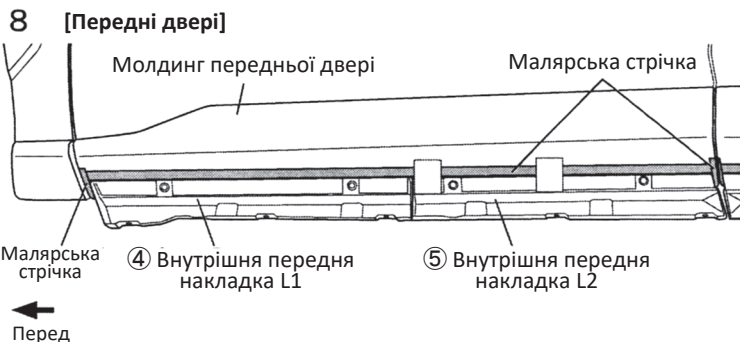


Натисніть на прокладку так, щоб вона зайшла під нижній край дверного молдинга. Повертаючи внутрішню накладку ⑥, притисніть її до бічної частини дверного молдинга.



**Важливо**

Притискайте внутрішню накладку як показано на розрізі, в місцях вказаних стрілками

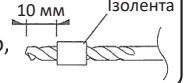


7. Встановіть передню внутрішню накладку L1 ④ впритул з переднім краєм внутрішньої накладки L2 ⑤. Притискаючи передню внутрішню накладку L1 ④ (див. вигляд в розрізі), просвердліть два отвори діаметром 8 мм в молдингу передньої двері і встановіть в них пластикові пістони А ⑨. (по два на кожній стороні автомобіля)



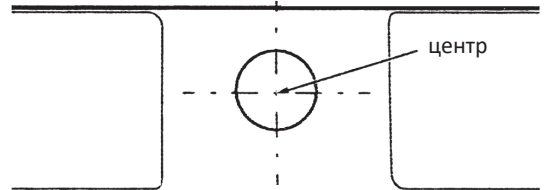
**Порада**

- Щоб уникнути наскрізного свердління, намотайте ізоляційну стрічку на свердло, на відстані 10 мм від кінця.



**Увага**

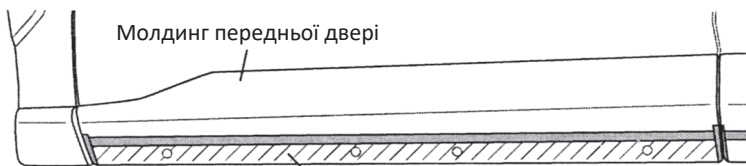
- Свердліть отвір в молдингу точно по центру отвору у внутрішній накладці.



8. Як показано на малюнку ліворуч, наклейте малярську стрічку по периметру всіх внутрішніх накладок.

9. На даному етапі зніміть передню внутрішню накладку L1 ④, передню внутрішню накладку L2 ⑤ і задню внутрішню накладку L3 ⑥.

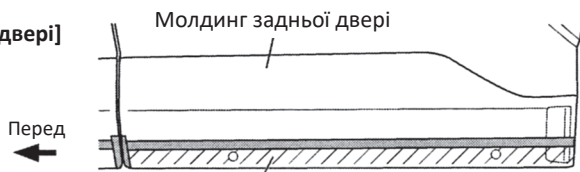
## 10 [Передні двері]



13 Область нанесення праймера K-500

← Перед

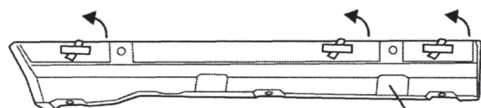
## [Задні двері]



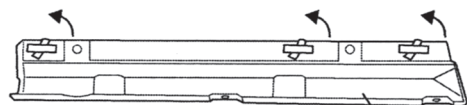
13 Область нанесення праймера K-500

← Перед

## 12

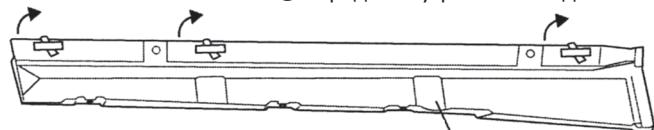


4 передня внутрішня накладка L1



5 передня внутрішня накладка L2

← Перед



6 задня внутрішня накладка L3

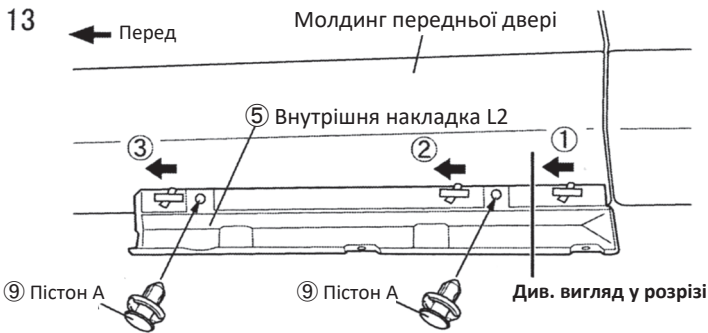
10. Нанесіть праймер K-500 13 на місця приклеювання двосторонньої стрічки, які позначені штрихуванням на малюнку ліворуч.

### ⚠ Увага

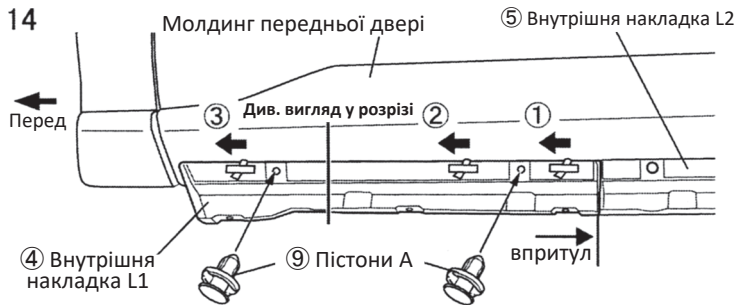
- Праймер K-500 може залишати жовті сліди на фарбі автомобіля, тому якщо ви випадково пролили праймер на фарбу, негайно очистіть це місце за допомогою очищувача, що містить спирт.
- Для досягнення оптимального результату, дайте праймеру підсохнути протягом 10 хвилин при кімнатній температурі.

11. Зніміть малярську стрічку із пункту №8.

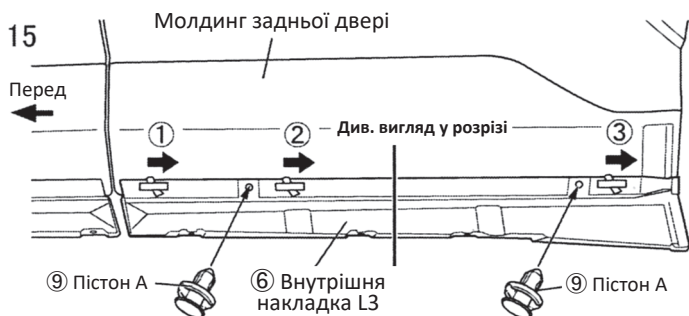
12. Частково зніміть захисну стрічку з двосторонньої стрічки на передній внутрішній накладці L1 4, передній внутрішній накладці L2 5 і задній внутрішній накладці L3 6, в місцях, що зазначені на малюнку. Зафіксуйте вивільненні кінці захисної плівки малярським скотчем.



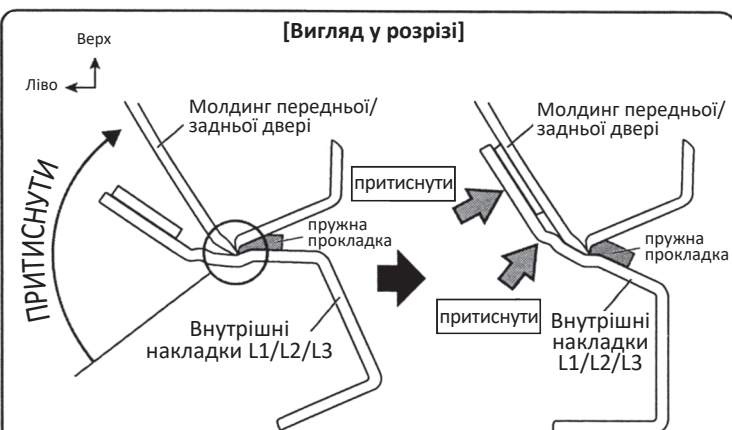
13. Як показано на малюнку ліворуч, встановіть передню внутрішню накладку L2 ⑤ на задню частину молдинга передніх дверей (див. вигляд в розрізі) і закріпіть її пластиковими пістонами ⑨ в отворах діаметром 8 мм. Знімайте захисну плівку та притискайте накладку у напрямках та у порядку, що зазначенні на малюнку ліворуч. Натискайте на двосторонню стрічку із зусиллям приблизно 5 кг.



14. Як показано на малюнку ліворуч, встановіть передню внутрішню накладку L1 ④ на передню частину молдинга передніх дверей (див. вигляд в розрізі), впритул до накладки L2 ⑤, і закріпіть її пластиковими пістонами ⑨ в отворах діаметром 8 мм. Знімайте захисну плівку та притискайте накладку у напрямках та у порядку, що зазначенні на малюнку ліворуч. Натискайте на двосторонню стрічку із зусиллям приблизно 5 кг.



15. Як показано на малюнку ліворуч, встановіть задню внутрішню накладку L3 ⑥ на задню частину молдинга задніх дверей (див. вигляд в розрізі) і закріпіть її пластиковими пістонами ⑨ в отворах діаметром 8 мм. Знімайте захисну плівку та притискайте накладку у напрямках та у порядку, що зазначенні на малюнку ліворуч. Натискайте на двосторонню стрічку із зусиллям приблизно 5 кг.

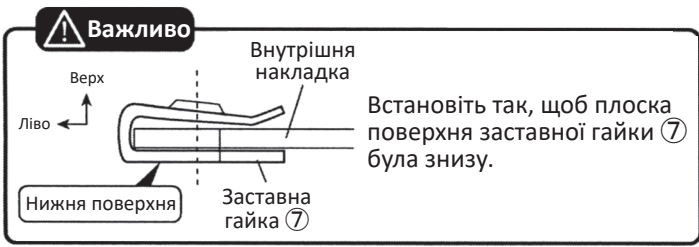
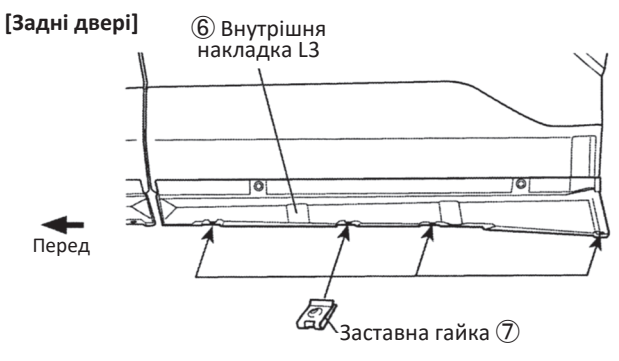
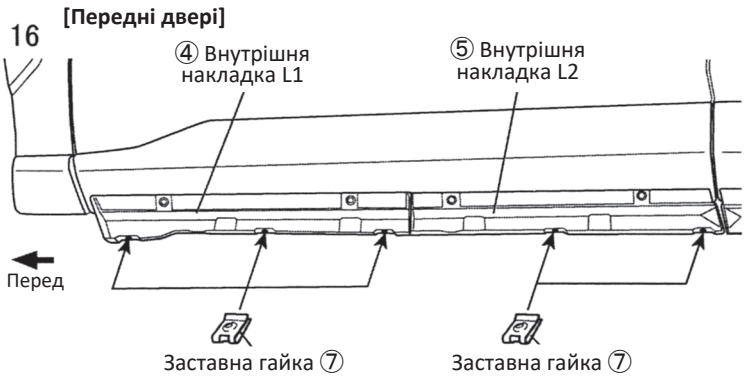


Натисніть на прокладку так, щоб вона зайшла під нижній край дверного молдинга. Повертаючи внутрішні накладки, притисніть їх до бічної частини дверного молдинга.



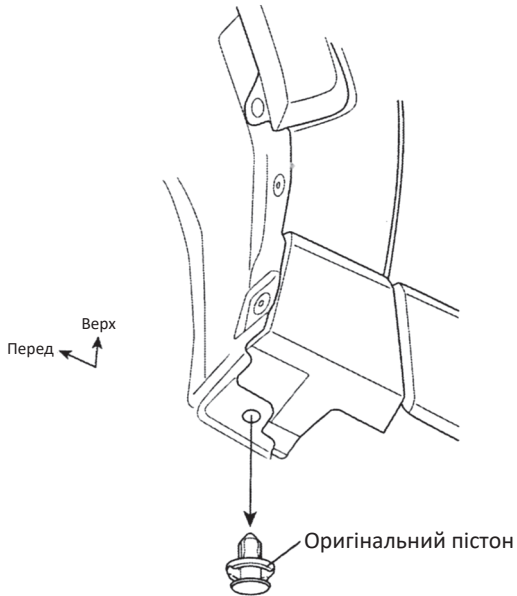
Притискайте внутрішні накладки, як показано на розрізі, в місцях вказаних стрілками.



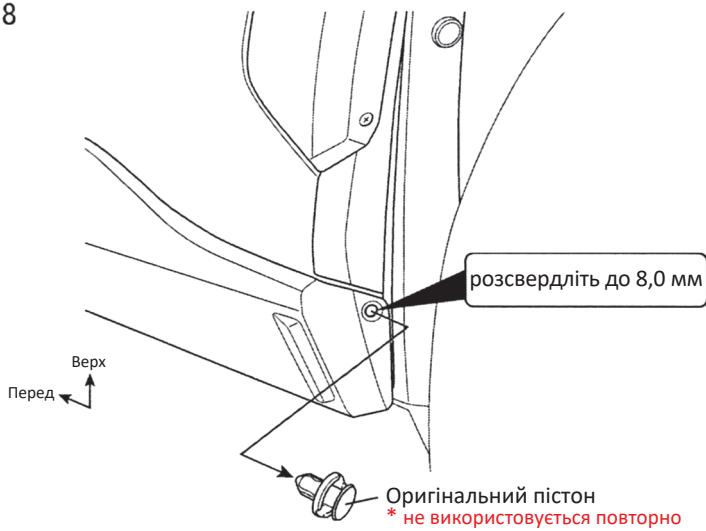


16. Встановіть заставні гайки 7, як показано на малюнку зліва, на отвори в нижній частині передньої внутрішньої накладки L1 4, передньої внутрішньої накладки L2 5 і задньої внутрішньої накладки L3 6. (Всього 9 місць).

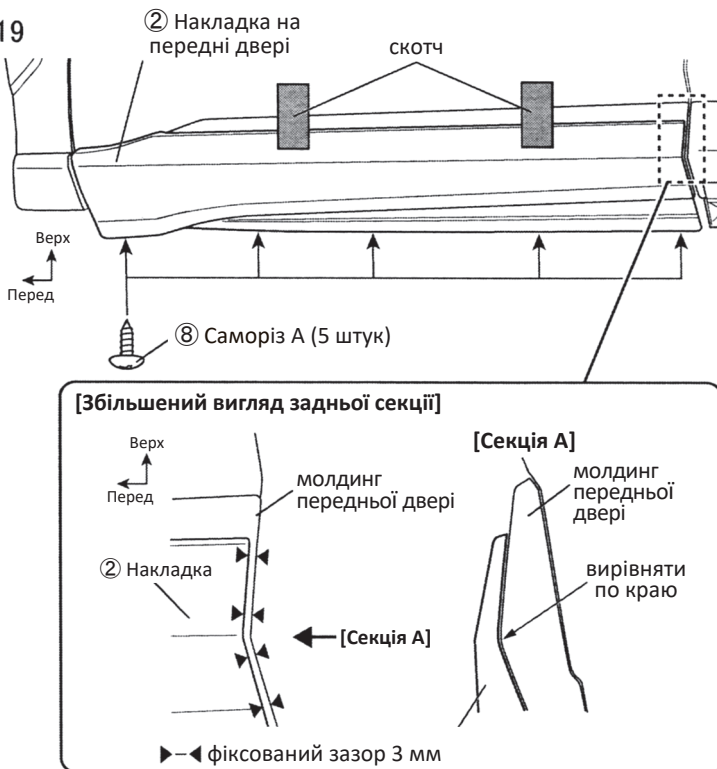
17



18



19



17. Зніміть оригінальний пластиковий пістон в нижній частині переднього крила, як показано на малюнку. (всього по одному пістону з кожного боку).



**Увага**

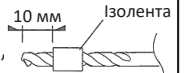
- Не загубіть зняті пістони, так як вони будуть використовуватися повторно.

18. Зніміть оригінальний пістон в торцевій частині задніх дверей автомобіля і розсвердліть існуючий отвір до 8,0 мм. (всього по одному пістону з кожного боку).



**Порада**

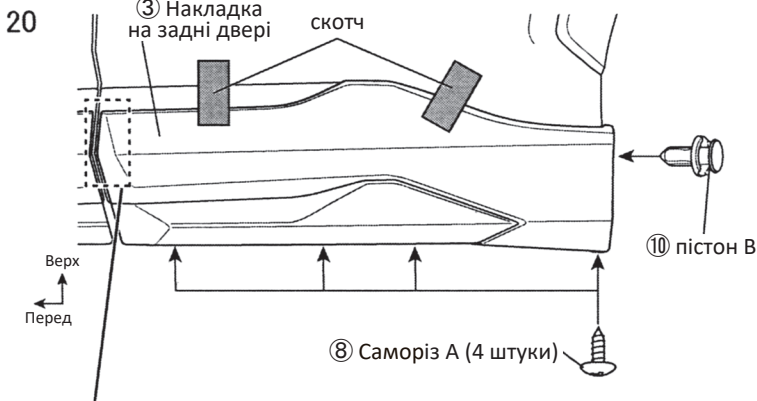
- Щоб уникнути наскрізного свердління, намотайте ізоляційну стрічку на свердло, на відстані 10 мм від кінця.



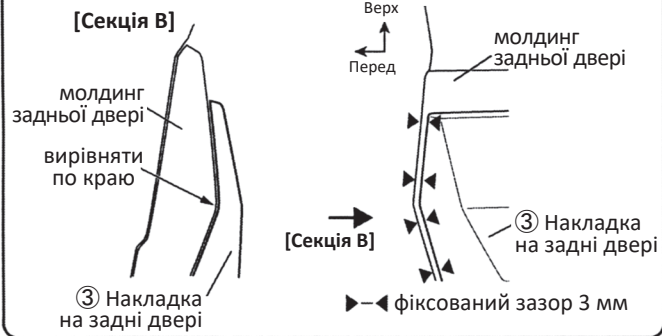
**Увага**

- Після свердління обов'язково обробіть краї отворів.

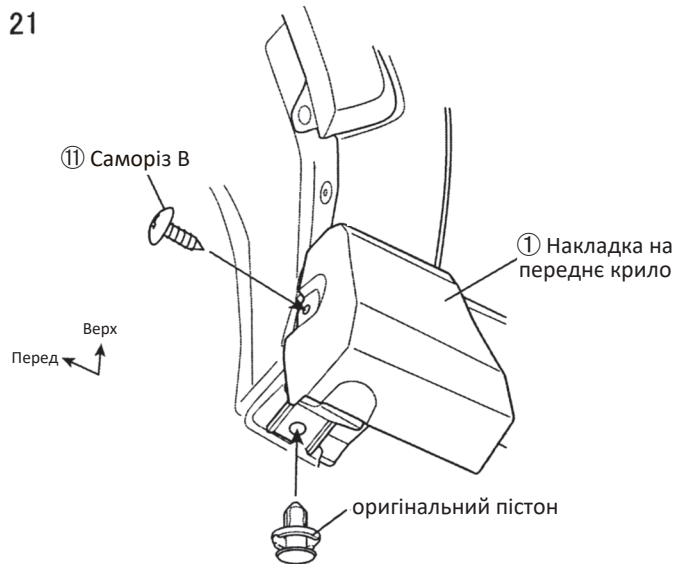
19. Тимчасово встановіть накладку на передні двері (2), закріпіть її скотчем і саморізами А (8) (5 штук).



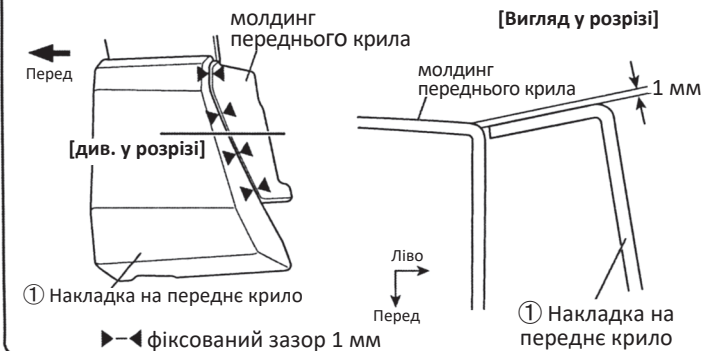
[Збільшений вигляд передньої секції]



20. Тимчасово встановіть накладку на задні двері ③, закріпіть її скотчем, саморізами А ⑧ (4 штуки) і пістоном В ⑩ в торцевій частині дверей.

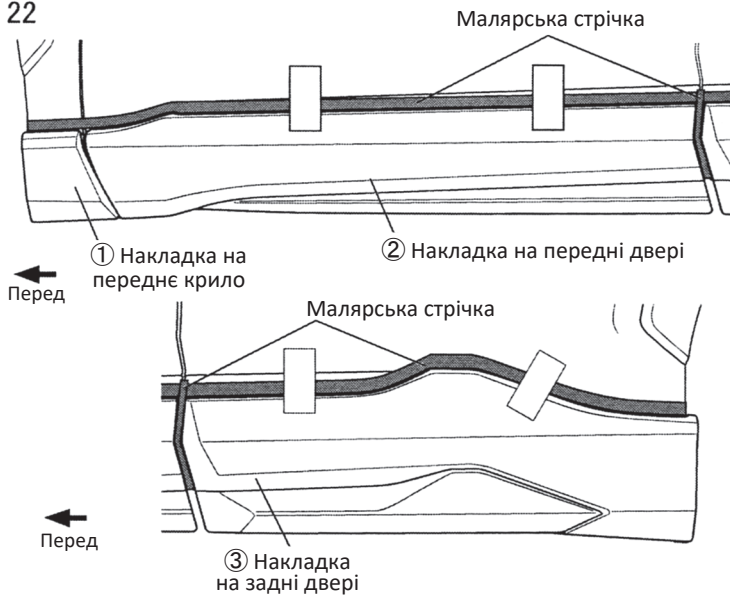


[Збільшений вигляд]

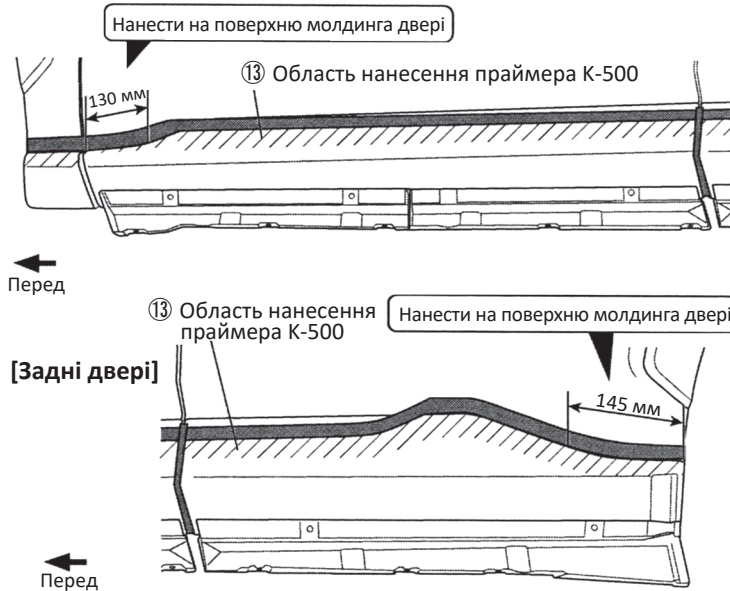


21. Тимчасово встановіть накладку на переднє крило ①, закріпіть її саморізом В ⑪ (1 штука) і оригінальним пістоном в торцевій частині арки переднього крила.

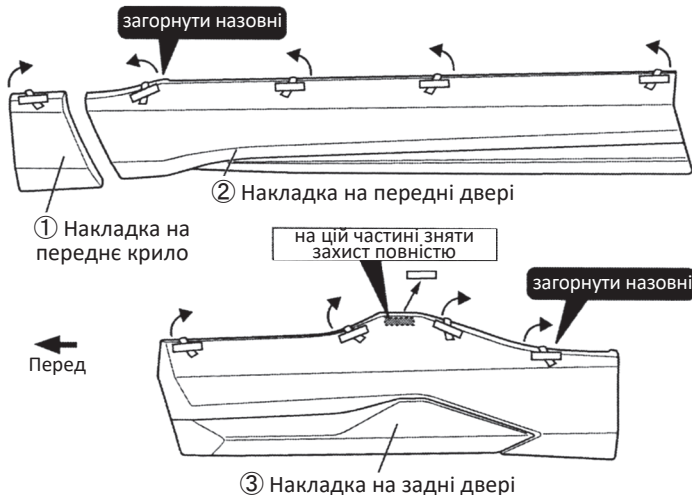
22



## 24 [Передні двері]



26



22. Як показано на малюнку ліворуч, наклейте малярську стрічку по периметру всіх зовнішніх накладок ①, ② та ③.

23. Зніміть всі зовнішні накладки ①, ② та ③.

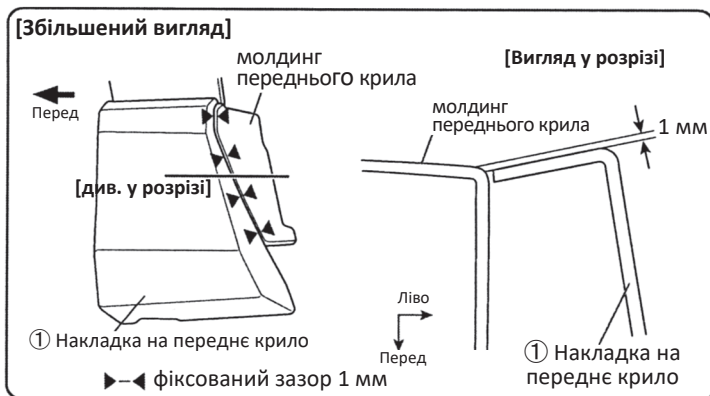
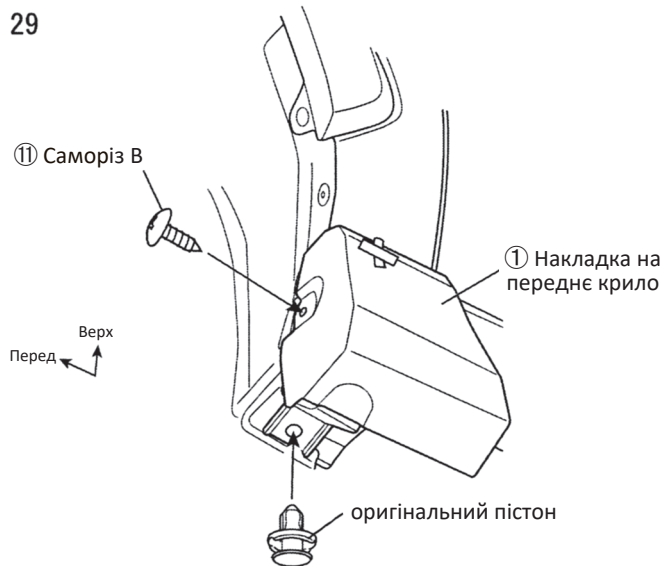
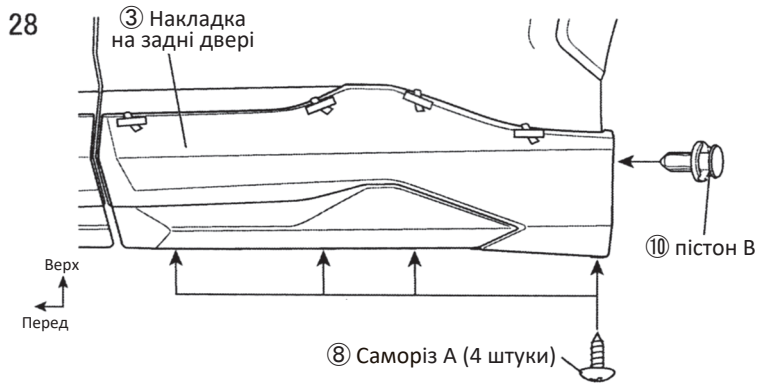
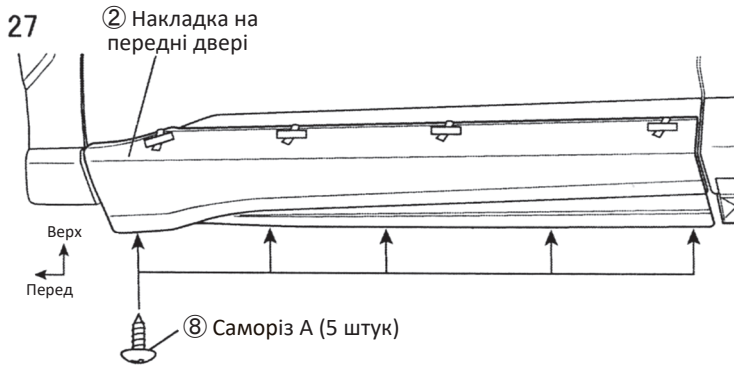
24. Нанесіть праймер K-500 ⑬ на місця приклеювання двосторонньої стрічки, які позначені штрихуванням на малюнку ліворуч.

**!** Увага

- Праймер K-500 може залишати жовті сліди на фарбі автомобіля, тому якщо ви випадково пролили праймер на фарбу, негайно очистіть це місце за допомогою очищувача, що містить спирт.
- Для досягнення оптимального результату, дайте праймеру підсохнути протягом 10 хвилин при кімнатній температурі.

25. Зніміть малярську стрічку із пункту №22.

26. Частково зніміть захисну стрічку з двосторонньої стрічки на зовнішніх накладках, в місцях, що зазначені на малюнку. Зафіксуйте вивільненні кінці захисної плівки малярським скотчем.

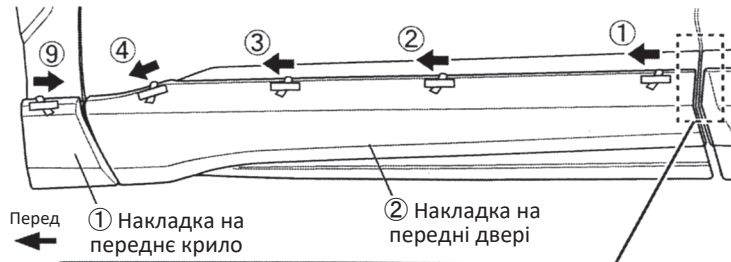


27. Тимчасово встановіть накладку на передні двері ②, закріпіть її скотчем і саморізами А ⑧ (5 штук).

28. Тимчасово встановіть накладку на задні двері ③, закріпіть її саморізами А ⑧ (4 штуки) і пістоном В ⑩ в торцевій частині дверей.

29. Тимчасово встановіть накладку на переднє крило ①, закріпіть її саморізом В ⑪ (1 штука) і оригінальним пістоном в торцевій частині арки переднього крила.

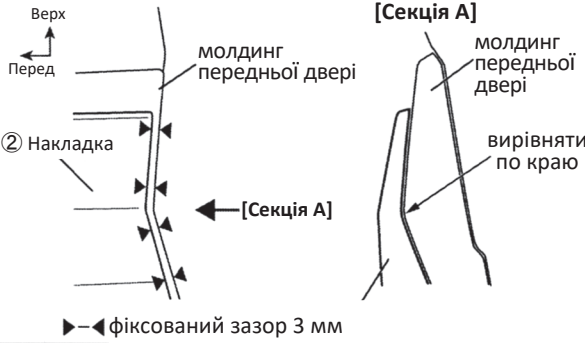
30



Перед  
① Накладка на переднє крило

② Накладка на передні двері

[Збільшений вигляд задньої секції]

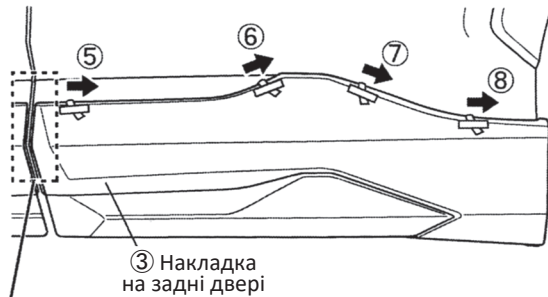


[Секція А]

молдинг передньої двері  
вирівняти по краю

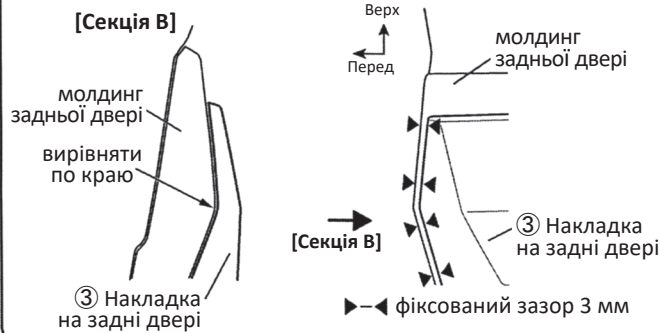
← [Секція А]

▶◀ фіксований зазор 3 мм



③ Накладка на задні двері

[Збільшений вигляд передньої секції]



[Секція В]

молдинг задньої двері  
вирівняти по краю  
③ Накладка на задні двері

→ [Секція В]

▶◀ фіксований зазор 3 мм

30. Знімайте захисну плівку та притискайте накладки ① ② та ③ із зусиллям 5 кг, у напрямках та у порядку, що зазначенні на малюнку зліва.

**Увага**

- Переконайтеся, що ви знімаєте захисну плівку у відповідному порядку. Якщо ви будете знімати плівку в іншому порядку, двостороння стрічка може погано приклеїтися і може відставати або зміщуватись.

**Увага**

- Будьте обережні, витягаючи захисну плівку в кутках (позиції 4 і 8), щоб не порвати її.

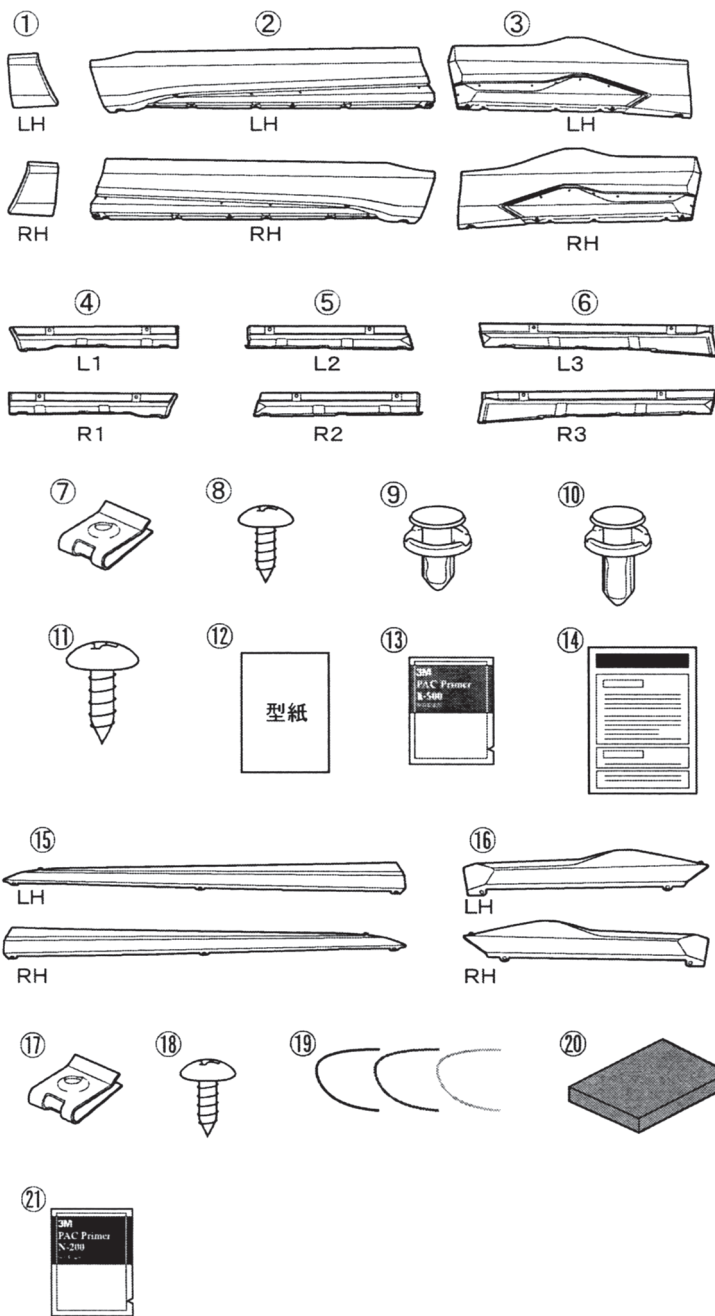
31. Повністю затягніть всі саморізи А ⑧ і саморізи В ⑪.

32. Переконайтеся, що накладки надійно закріплені і заждіть не менш як три години для повного "схватування" двосторонньої стрічки.



# Фарбування та складання накладок порогів D2611-60110

## Компоненти



№	Опис	К-ть
①	Накладка на крило (ліва/права)	1 к-кт
②	Накладка на передні двері (ліва/права)	1 к-кт
③	Накладка на задні двері (ліва/права)	1 к-кт
④	Передня внутрішня накладка (L1/R1)	1 к-кт
⑤	Передня внутрішня накладка (L2/R2)	1 к-кт
⑥	Задня внутрішня накладка (L3/R3)	1 к-кт
⑦	Заставна гайка	18
⑧	Саморіз А (5x15)	18
⑨	Пластиковий пістон А	12
⑩	Пластиковий пістон В	2
⑪	Саморіз В (6x16)	2
⑫	Шаблони А, В	1
⑬	Праймер PAC K-500	1
⑭	Інструкції з монтажу	1
⑮	Хромована накладка передня (ліва/права)	1 к-кт
⑯	Хромована накладка задня (ліва/права)	1 к-кт
⑰	Заставна гайка	10
⑱	Саморіз А (5x15)	10
⑲	Молдинги (чорний/сірий/світло-сірий)	1 к-кт
⑳	Пружна прокладка	12
㉑	Праймер PAC N-200	1

Примітка: Заставна гайка ⑦ і ⑰ це один і той же виріб.  
Саморіз А ⑧ і ⑱ це один і той же виріб.

### Рекомендований колір молдингів ⑲

Код	Колір авто	Колір молдинга
070	Blizzard pearl	Світло-сірий
1D6	Silver Sky metallic	Сірий
1G3	Magnetic Gray metallic	Чорний
220	Black Mica	Чорний
3T3	Ruby Flare pearl	Чорний
8W9	Blue Flame	Чорний

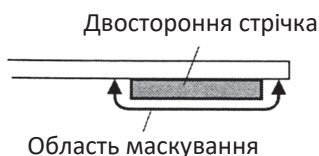
## 1. Фарбування

1. Перед фарбуванням обов'язково видаліть бруд, пил та жир з поверхні.
2. Замаскуйте двосторонню стрічку, що встановлена на накладках, за допомогою малярського скотча.
3. Додатково замаскуйте кронштейн на накладці на крило ①, за допомогою малярського скотча.
4. Проведіть фарбування накладок, використовуючи фарбу на уретановій основі.
5. Сушка - через характер матеріалу, не можна застосовувати великі температури для сушки фарби. Завжди сушіть при температурі не вище ніж 60 °С.

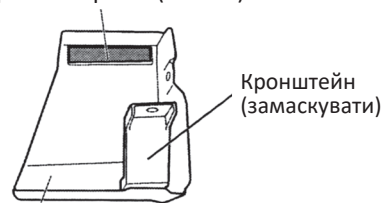
### Ліва сторона\*

\* аналогічно для  
правої сторони

[Вигляд у розрізі]



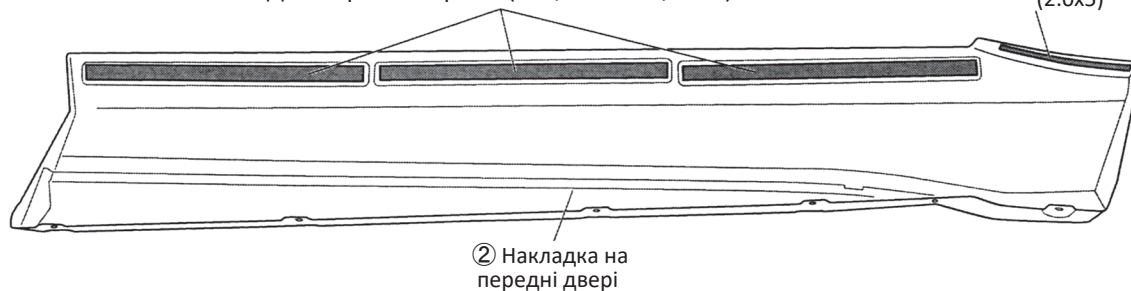
Двостороння стрічка (2.0x15)



Двостороння стрічка (Т: 2,0 x Ш: 15,0 мм)

① Накладка на переднє крило  
Двостороння стрічка (2.0x5)

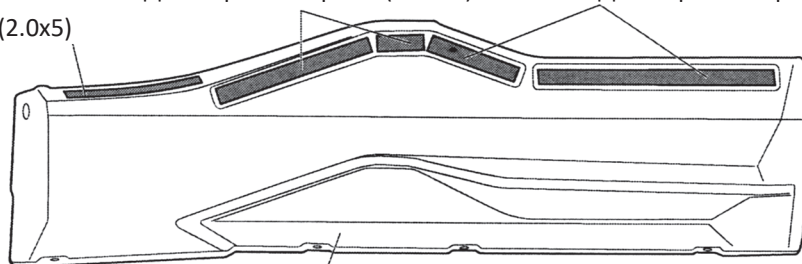
Перед



Двостороння стрічка (2.0x5)

Двостороння стрічка (2.0x15)

Двостороння стрічка (2.0x15)



③ Накладка на задні двері



### Порада

- Якщо ви хочете підготувати поверхню, використовуйте дрібнозернистий наждачний папір (Р600 і вище).

### Примітка

Для повторної установки накладок (наприклад після ремонту), використовуйте двосторонню клейку стрічку відповідних розмірів, що зазначені на малюнку вище.

## 2. Установка молдинга

1. Після фарбування, знежирте місце, куди буде встановлений молдинг ⑱, і нанесіть праймер N200 ㉑. Для досягнення оптимального результату, залиште праймер на 10 хвилин при кімнатній температурі.

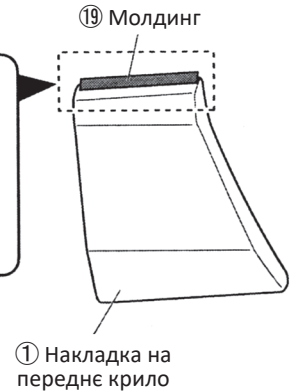
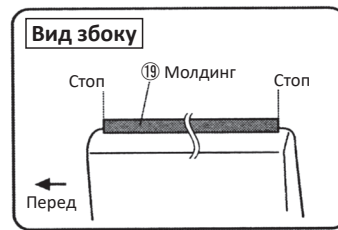
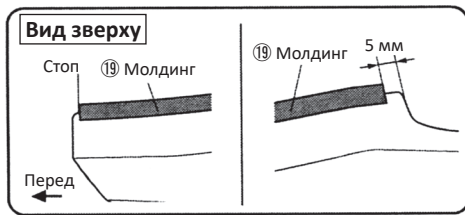
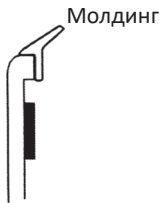


### Порада

- Праймер N200 буде повторно використаний під час установки хромованих накладок. Праймер N200 має високу летючість, тому, будь ласка, закрийте контейнер із праймером якомога швидше.
- Праймер N200 може залишати жовті сліди на фарбі автомобіля, тому якщо ви випадково пролили праймер на фарбу, негайно очистіть це місце за допомогою очищувача, що містить спирт.

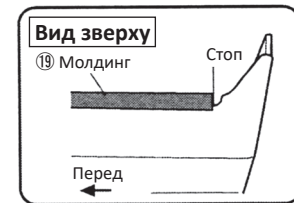
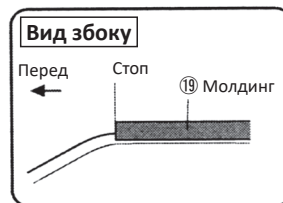
2. Встановіть молдинг ⑱, як показано на малюнку нижче. Для надійної установки, на складних вигинах можна зробити надріз на молдингах.

Поверхня, вкрита праймером N200

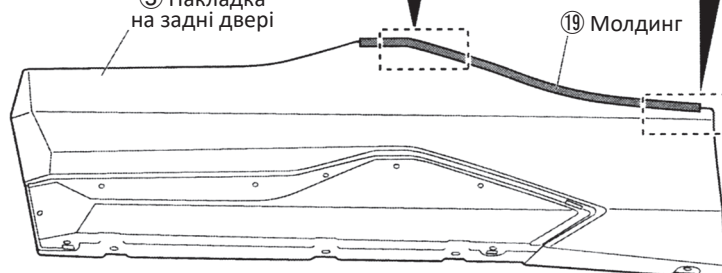


② Накладка на передні двері

←  
Перед

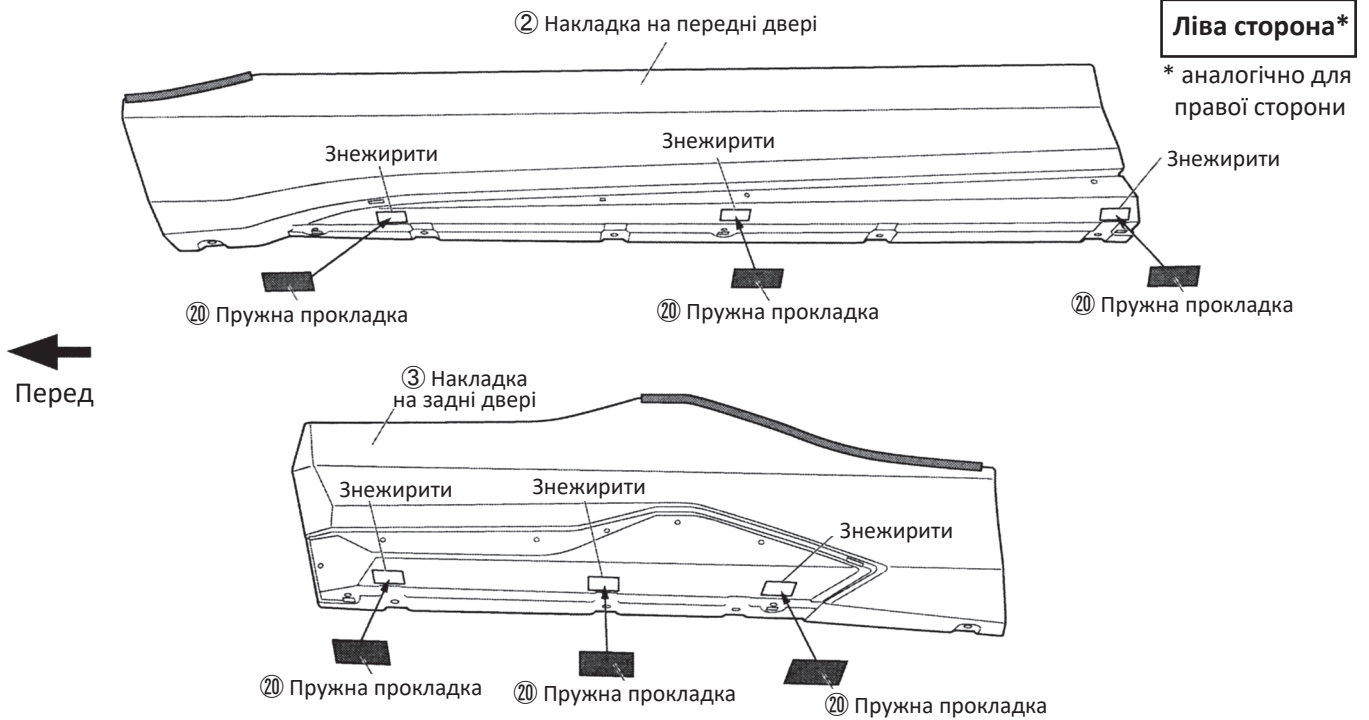


③ Накладка на задні двері

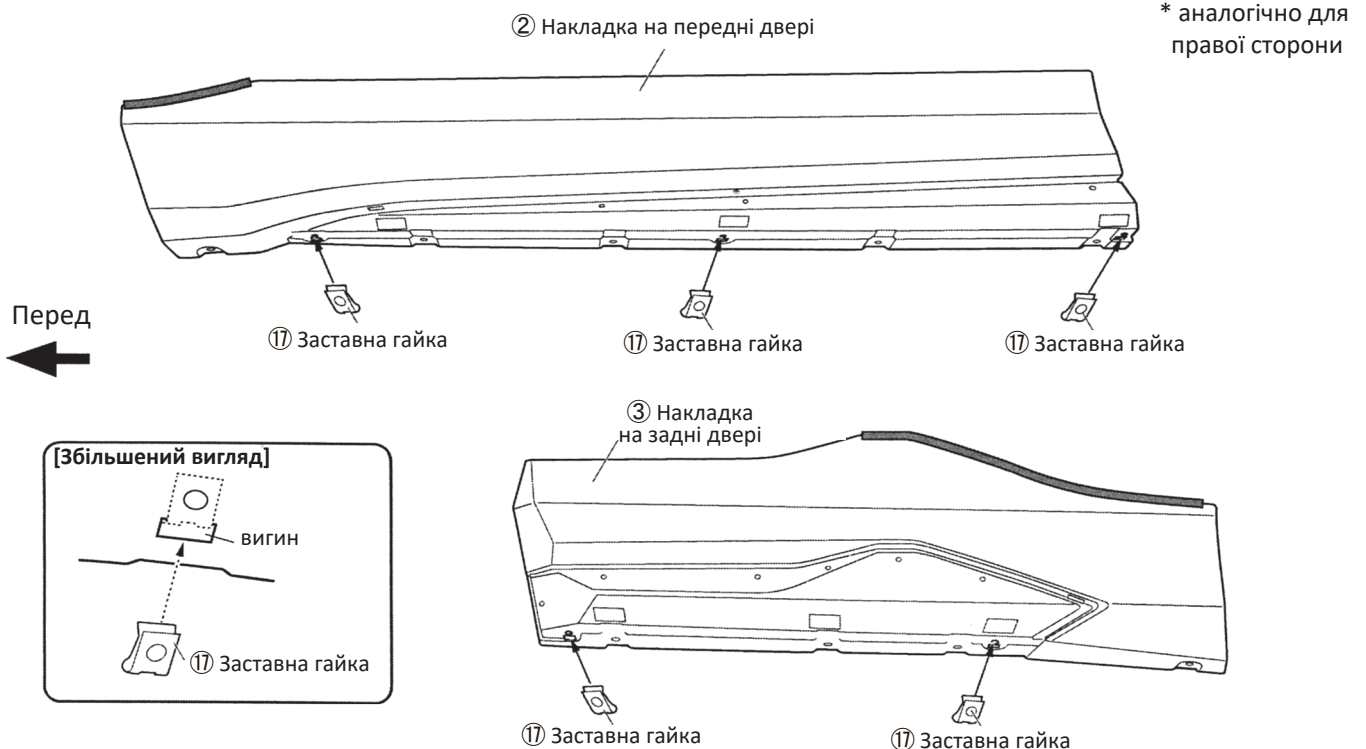


### 3. Установка хромованих накладок

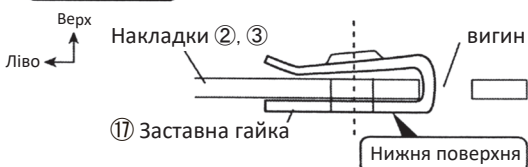
1. Знежирити місця, зазначені на малюнку нижче, на накладці передніх дверей ② і накладці задніх дверей ③ і приклейте пружні прокладки (всього 6 місць з кожного боку).



2. Встановіть заставні гайки ⑰ (всього 5 місць з кожного боку).



#### Важливо

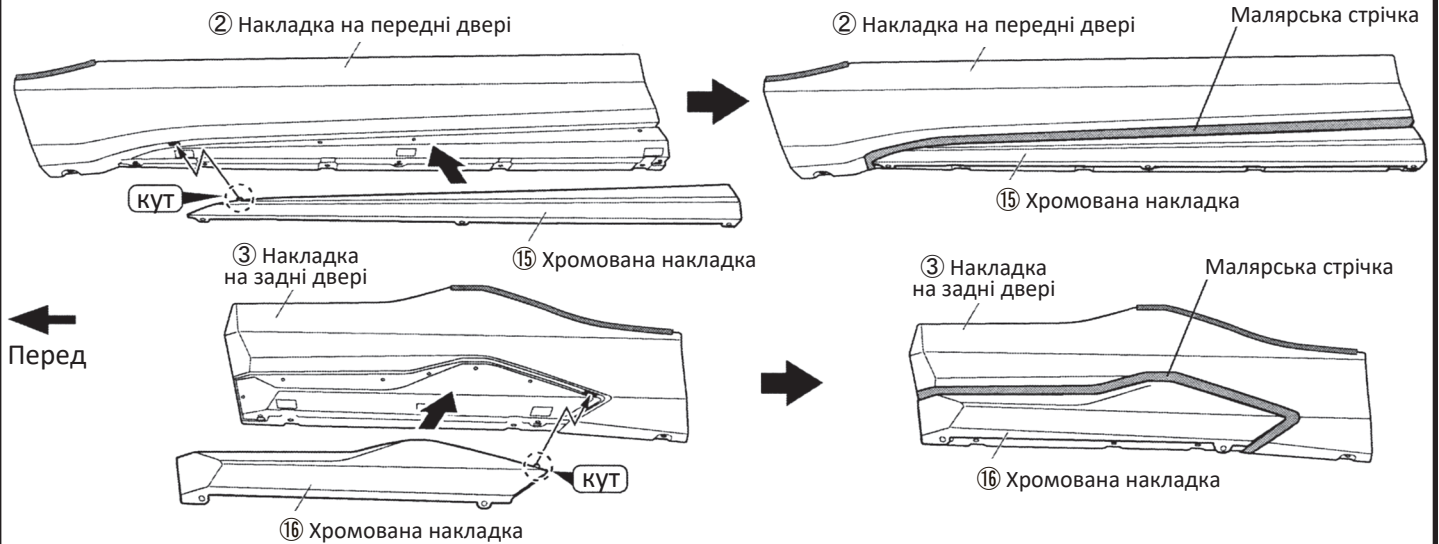


Встановіть так, щоб плоска поверхня заставної гайки ⑰ була знизу.

3. Тимчасово встановіть, починаючи з куточків, передню хромовану накладку ⑮ на накладку передньої двері ② і задню хромовану накладку ⑯ на накладку задніх дверей ③ і наклейте малярську стрічку по периметру хромованих накладок.

**Ліва сторона\***

\* аналогічно для правої сторони

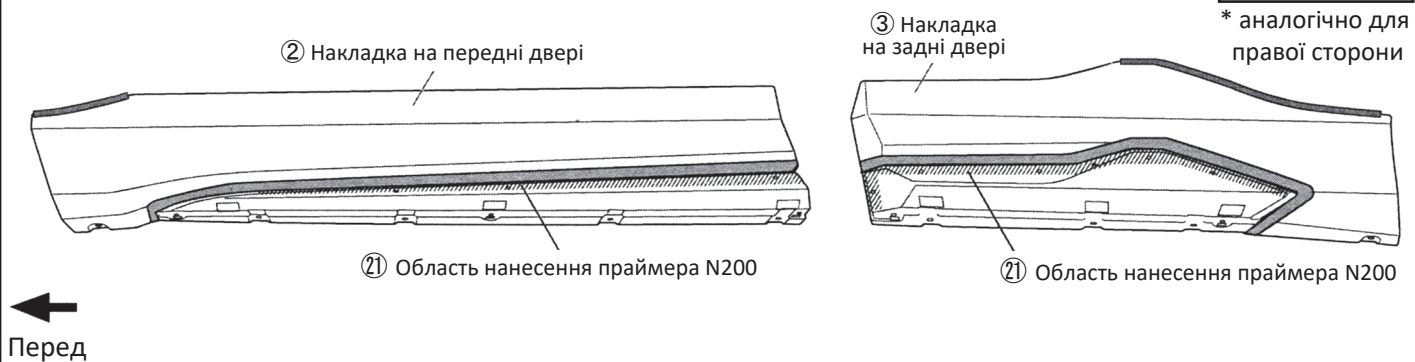


4. Зніміть передню хромовану накладку ⑮ і задню хромовану накладку ⑯.

5. Нанесіть праймер N-200 ⑰ на накладки ② і ③, на місця приклеювання двосторонньої стрічки, які позначені штрихуванням на малюнку нижче.

**Ліва сторона\***

\* аналогічно для правої сторони

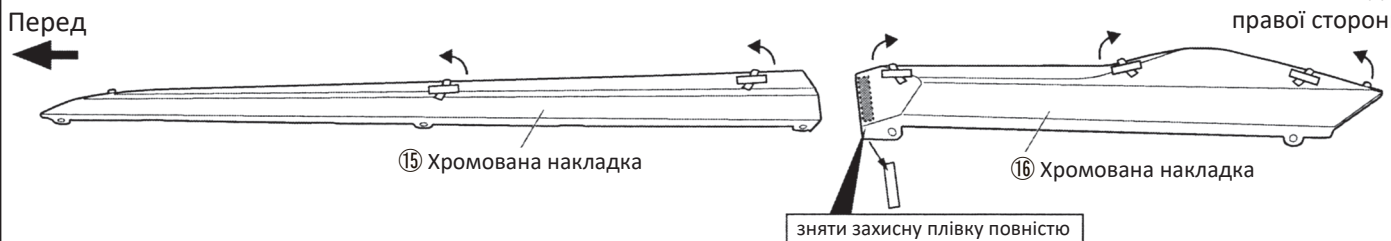


6. Зніміть малярську стрічку з пункту №3.

7. Частково зніміть захисну стрічку з двосторонньої стрічки на передній хромованій накладці ⑮ та задній накладці ⑯, в місцях, що зазначені на малюнку. Зафіксуйте вивільненні кінці захисної плівки малярським скотчем.

**Ліва сторона\***

\* аналогічно для правої сторони







**МАСШТАБ 1/1**

