

TOYOTA RAV4 Modellista

Інструкція по установці накладок заднього бампера

Артикул: D2641-60110-XX

Сумісні моделі: MХАА5#-ANХ#В, АХАН5#-ANХ#В (HYBRID G, HYBRID X, G, X)

Дякуємо що придбали накладки заднього бампера Modellista для Toyota RAV4 2019+.
У цьому керівництві описується процес установки накладок заднього бампера.
Будь ласка уважно прочитайте цю інструкцію перед початком установки.

Примітки з монтажу

Перед установкою, переконайтеся, що на накладках і автомобілі відсутні подряпини.

Категорично заборонено працювати на автомобілі із працюючим двигуном.

Будьте обережні під час зняття оригінальних деталей. Ці запчастини можуть бути встановлені повторно після демонтажу. Не змішуйте їх під час демонтажу і тримайте в безпечному місці.

Не знімайте будь-яку оригінальну частину, крім тих, що вказані у цьому посібнику.

Під час установки накладок, будь ласка захистіть від подряпин оригінальні деталі автомобіля, використовуючи малярський скотч або аналогічний матеріал.

Видаліть бруд і пил з накладок і автомобіля, використовуючи м'яку тканину.

Місця, куди буде встановлюватися двостороння стрічка, необхідно очистити від бруду і жиру, використовуючи знежирювач. В іншому випадку, двостороння стрічка може відклеїтися після установки продукту.

Для кращої адгезії двосторонньої стрічки обробіть поверхні праймером. У комплекті з продуктом поставляється праймер K-500. Для досягнення оптимального результату, дайте праймеру підсохнути протягом 10 хвилин при кімнатній температурі.

Адгезія двосторонньої стрічки значно знижується, якщо температура навколишнього середовища становить 15 °C або менше. У цьому випадку необхідно прогріти стрічку і місця її встановлення феном.

Праймери можуть залишити жовті сліди на фарбі автомобіля, тому якщо ви випадково пролили праймер на фарбу або він потрапив під малярський скотч, негайно очистіть це місце за допомогою очищувача, що містить спирт.

Якщо кузов автомобіля піддавався обробці захисними засобами (рідким або твердим воском), необхідно обов'язково очистити місця установки накладок спиртовмісним очищувачем. В іншому випадку може бути значно знижена адгезія двосторонньої стрічки.

При установці двосторонньої стрічки використовуйте зусилля не менше 5 кг.

Перевірка та примітки після монтажу

Переконайтеся, що накладка заднього бампера надійно прикручені до бампера.

Переконайтеся, що захисна плівка знята з двосторонньої стрічки по всій довжині.

Переконайтеся, що накладки і кузов автомобіля не були подряпані під час установки.

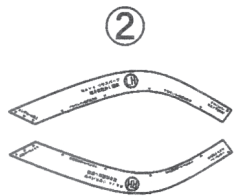
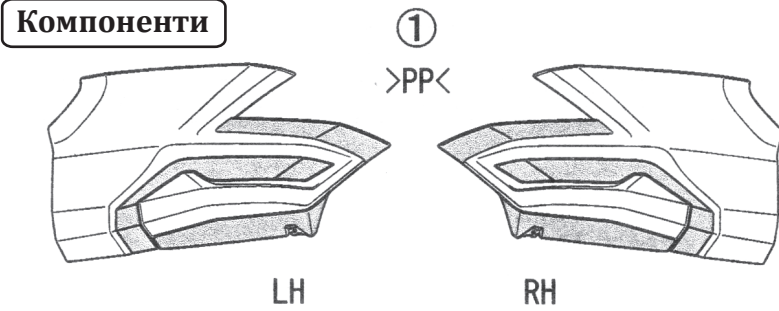
Не прикладайте велике зусилля до накладок і не давайте їм намокнути, на протязі як мінімум трьох годин після завершення установки. В іншому випадку, двостороння стрічка буде відклеюватися, створюючи простір між накладками та кузовом автомобіля.



Порада

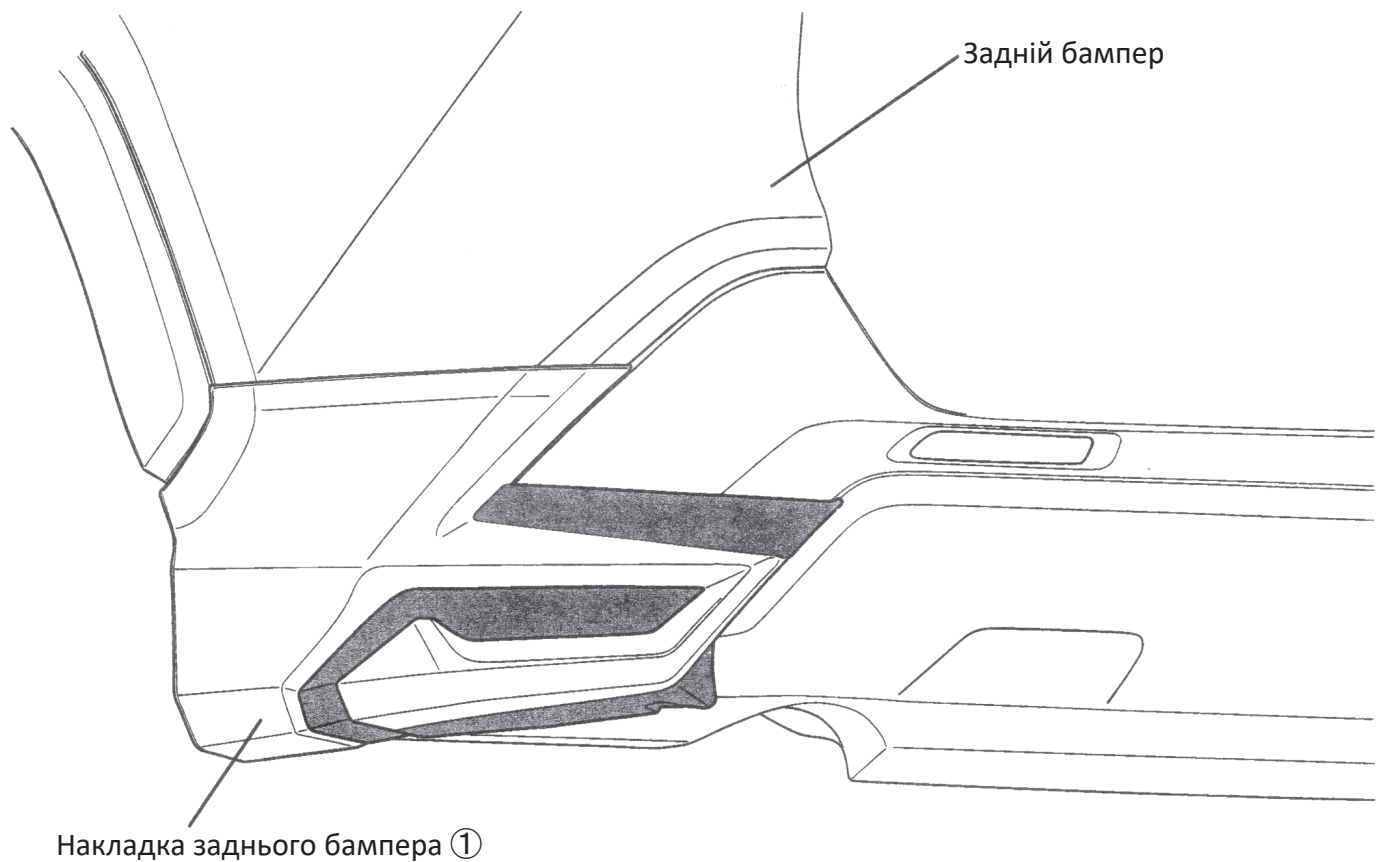
Даним знаком в цій інструкції відзначені поради по швидкому і безпечному монтажу цієї чи іншої деталі.

Компоненти



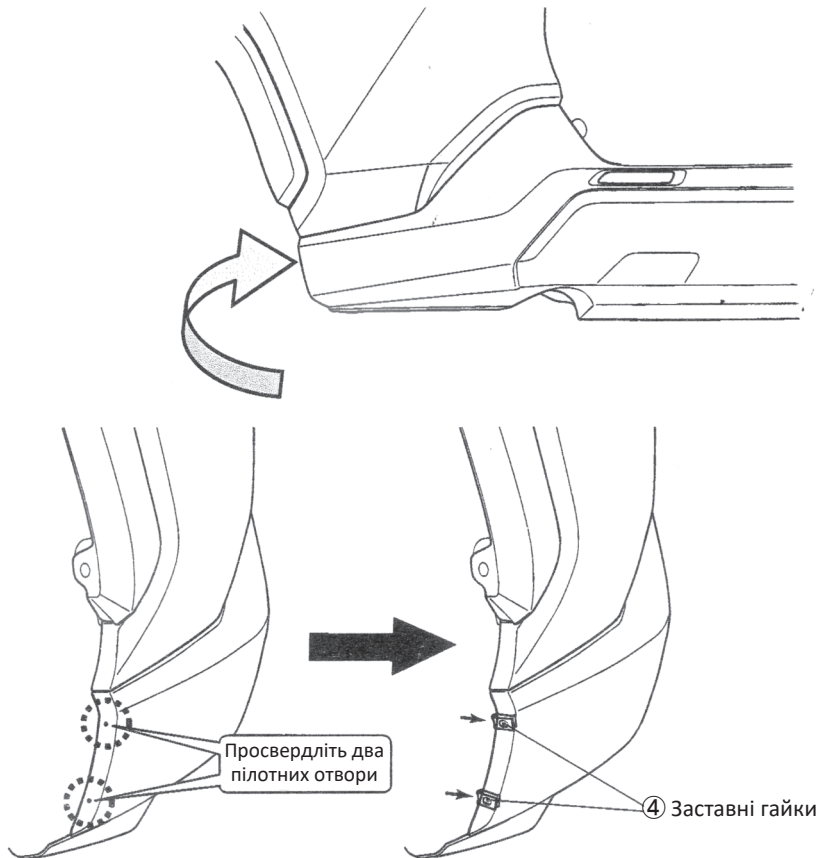
№	Опис	К-ть	
①	Накладки ліва	1	
	права	1	
②	Шаблон	лівий	1
		правий	1
③	Проставка гумова	2	
④	Заставна	4	
⑤	Саморіз (M5x16)	4	
⑥	Саморіз (M4x12)	2	
⑦	Праймер PAC K-500	1	
⑧	Інструкції з монтажу	1	

**У цьому документі показана установка з лівого боку автомобіля.
Установка з правого боку аналогічна.**



Установка

1. Підготовка до установки



1. Зробіть пілотний отвір у круглій виїмці в двох місцях з нижньої сторони заднього бампера/ колісної арки. (дивіться малюнок зліва).



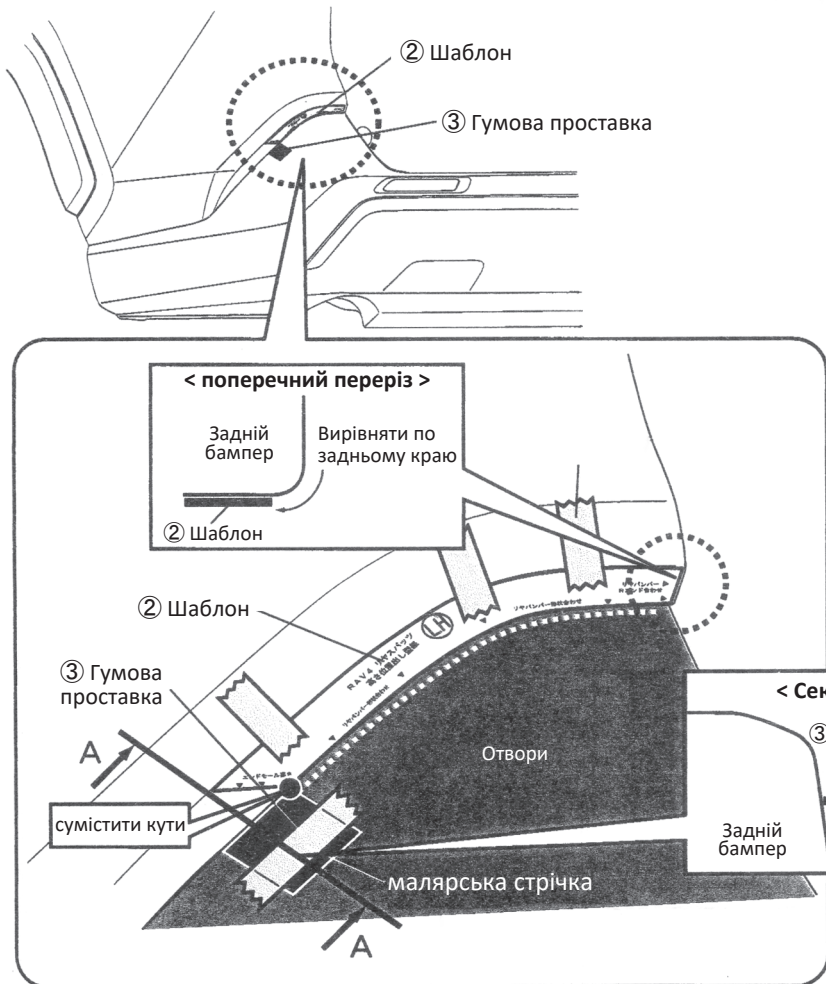
Порада

- Просвердлюйте пілотні отвори точно по центру, можна намітити центр отворів мітчиком або шилом.

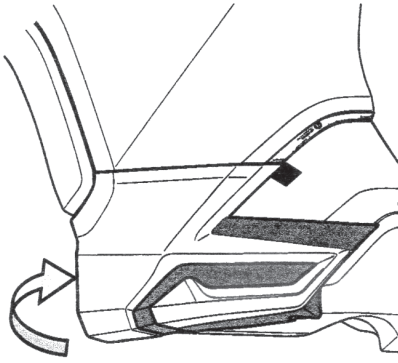
2. Встановіть заставні гайки ④ на пілотних отворах в задньому бампері. (по 2 точки з кожного боку)

3. Орієнтуючись на малюнок зліва, прикладіть монтажний шаблон ② до задньої частини бампера і закріпіть його малярською стрічкою.

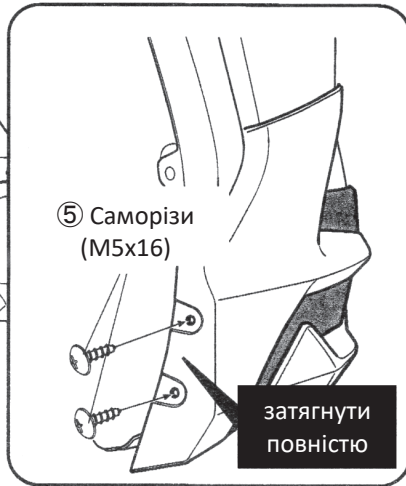
4. Як показано на малюнку зліва, встановіть гумову проставку ③ вздовж нижнього краю монтажного шаблону і закріпіть її малярською стрічкою.



2. Нанесення праймера



Зафіксуйте на поверхні колісної арки зтягуванням



⑤ Саморізи (M5x16)

затягнути повністю

[Секція А]



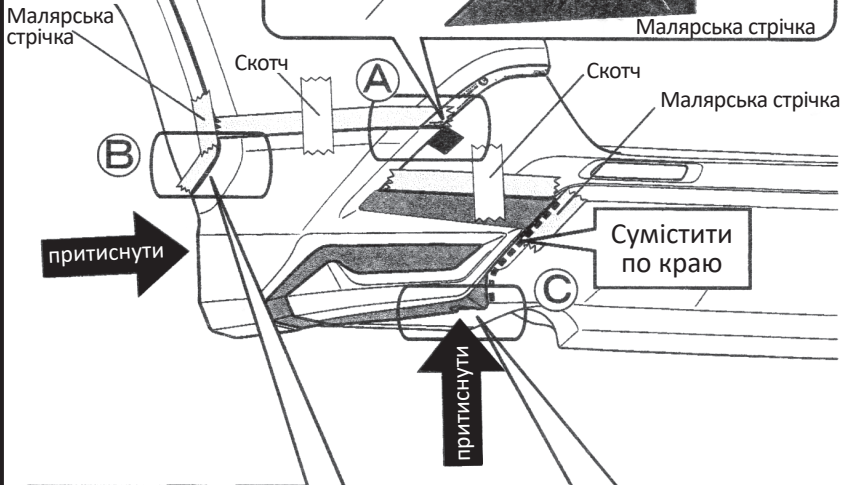
② Шаблон

Сумістити край накладки з монтажним шаблоном

① Накладка

③ Гумова проставка

Малярська стрічка



Малярська стрічка

Скотч

А

Скотч

Малярська стрічка

В

притиснути

Сумістити по краю

притиснути

[Секція В]



Задній бампер

① Накладка

рівномірний зазор 1,0-1,5 мм

① Накладка [Секція С]

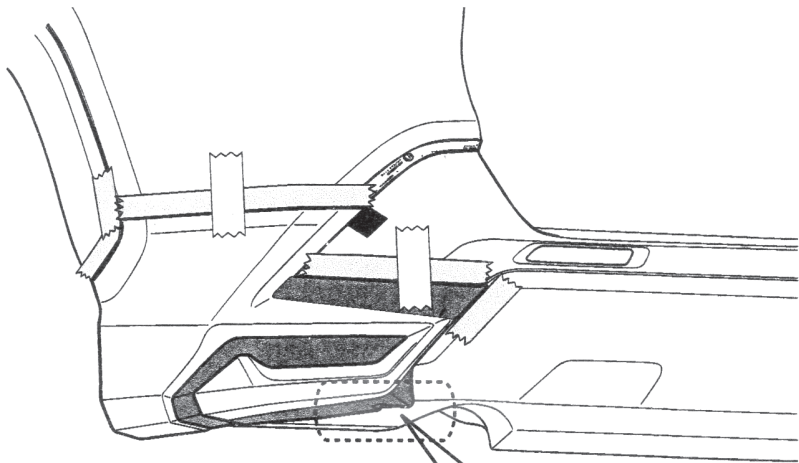


Задній бампер

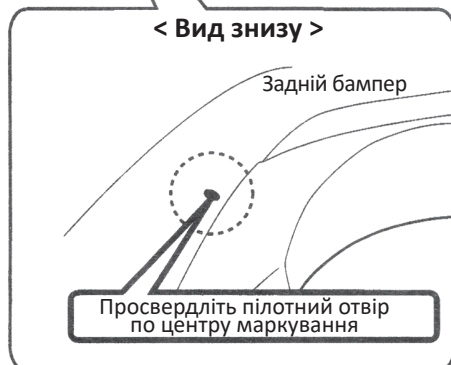
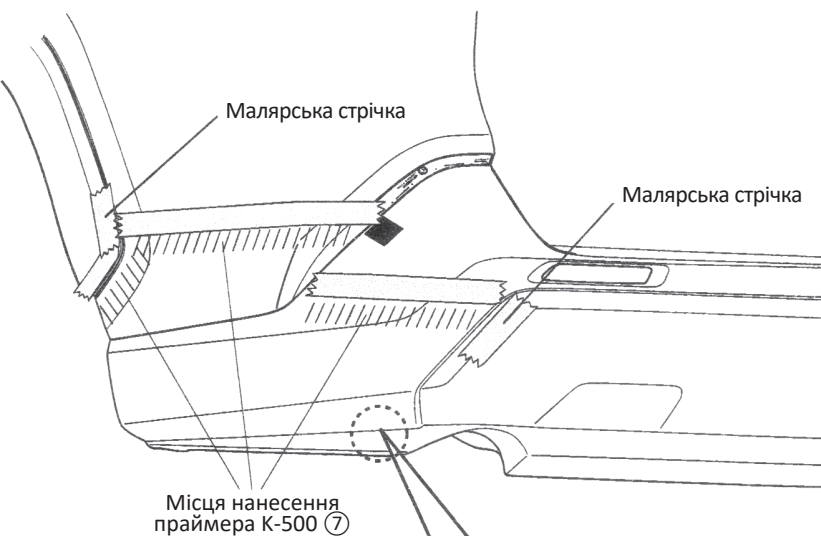
притиснути

1. Прикладіть задню поверхню накладки заднього бампера ① до бампера в районі колісної арки і зтягніть двома саморізами M5x16 ⑤.

2. Як показано на малюнку зліва, встановіть накладку ①, тимчасово зафіксуйте її скотчем, та наклейте стрічки малярного скотчу уздовж зовнішніх країв накладки .



3. Зробіть позначку маркером на задньому бампері скрізь центр отвору в нижній частині накладки ①.



4. Зніміть накладку ① та зробіть пілотний отвір у центрі розмітки на нижній частині заднього бампера.



Порада

- Просвердлюйте пілотний отвір точно по центру, можна намітити центр отвору мітчиком або шилом.

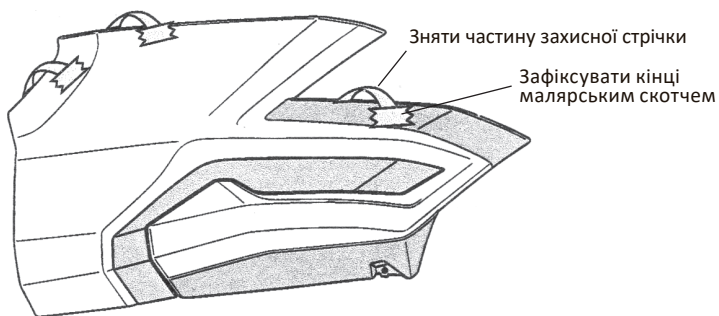
5. Нанесіть праймер K-500 ⑦ на місця приклеювання двосторонньої стрічки, які позначені штрихуванням на малюнку зліва.



Порада

- Праймер K500 може залишити жовті сліди на фарбі автомобіля, тому якщо ви випадково пролили праймер на фарбу або він потрапив під малярський скотч, негайно очистіть це місце за допомогою очищувача, що містить спирт.
- Для досягнення оптимального результату, праймер має підсохнути протягом мінімум 10 хвилин при кімнатній температурі.
- Якщо кузов автомобіля піддавався обробці захисними засобами (рідким або твердим воском), необхідно обов'язково очистити місця установки накладки спиртовмісним очищувачем. В іншому випадку може бути значно знижена адгезія двосторонньої стрічки.

3. Підготовка до установки

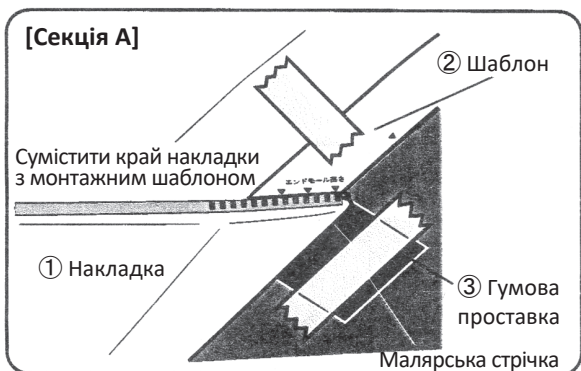


1. Частково зніміть захисну стрічку з двосторонньої стрічки на накладці, в місцях, що зазначені на малюнку зліва. Зафіксуйте вивільненні кінці захисної плівки малярським скотчем.

4. Установка



1. Встановіть накладку ① та закріпіть до бампера в районі колісної арки за допомогою двох саморізів M5x16 ⑤.



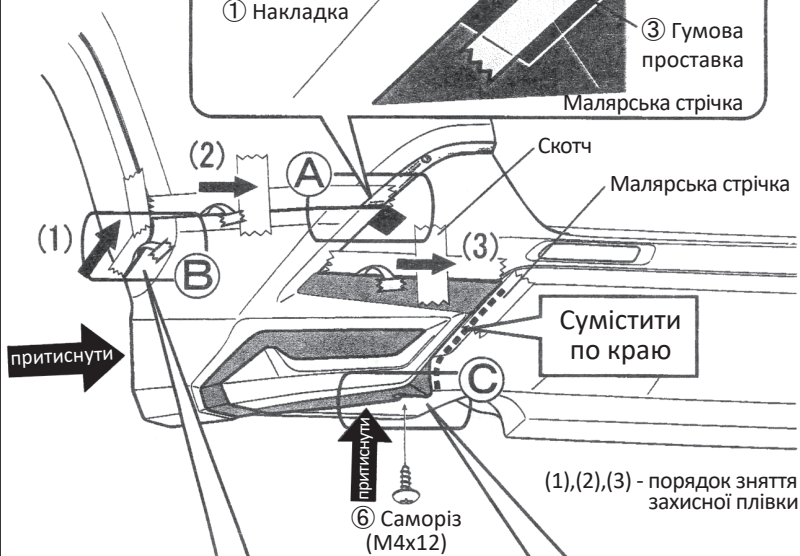
2. Тимчасово зафіксуйте накладку ① саморізом M4x12 ⑥ в нижній частині заднього бампера, як показано на малюнку.

3. Знімайте захисну плівку та притискайте накладку у напрямках та у порядку, що зазначені на малюнку зліва (від (1) до (3)).



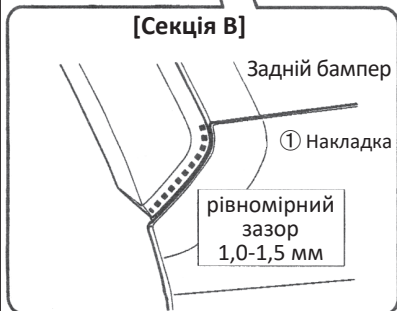
Порада

- При повторному нанесенні двосторонньої стрічки міцність зчеплення буде значно зменшена.
- Натискайте на двосторонню стрічку із зусиллям приблизно 5 кг.

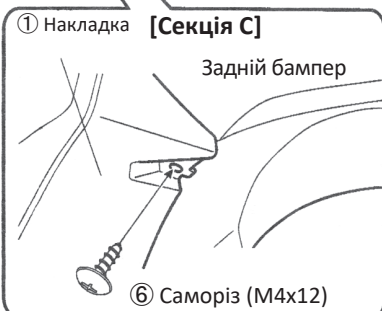


4. Переконайтеся, що ви зняли всю захисну плівку з двосторонньої стрічки.
5. Зніміть весь скотч, малярську стрічку, монтажний шаблон ② і гумову проставку ③.
6. Заждіть не менш як три години для повного "схватування" двосторонньої стрічки.

[Секція В]

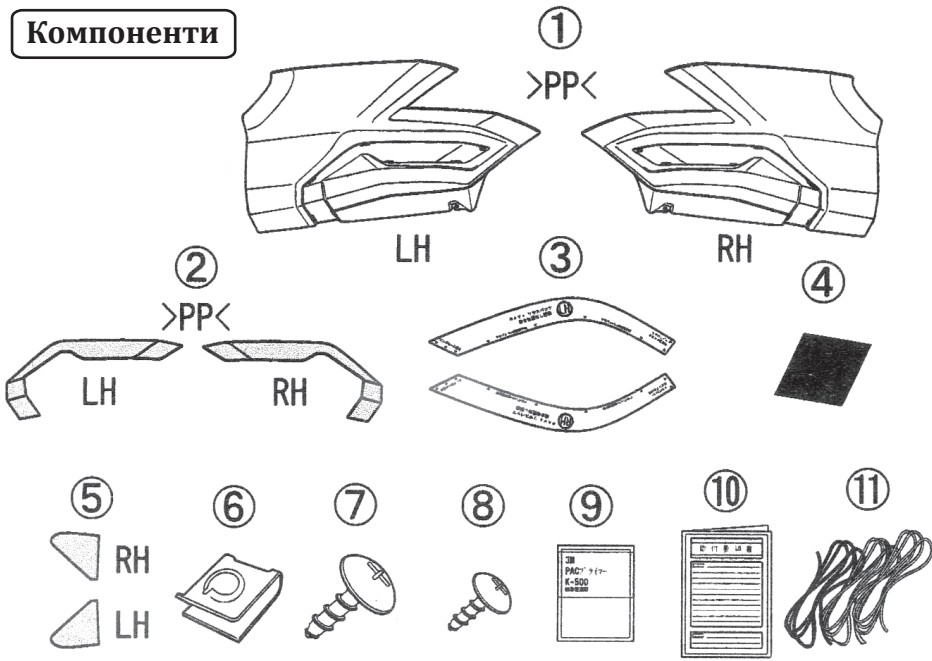


[Секція С]



Фарбування та складання накладок заднього бампера

Компоненти



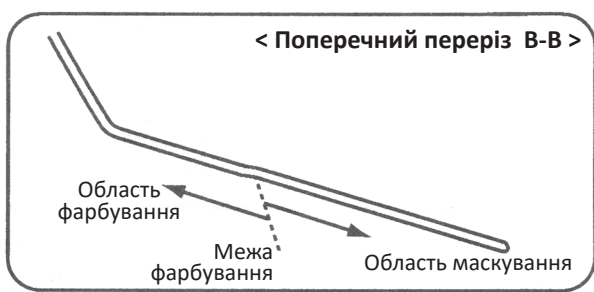
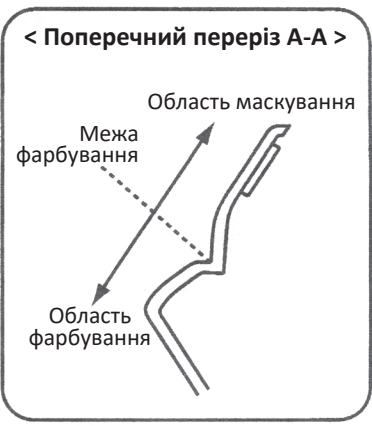
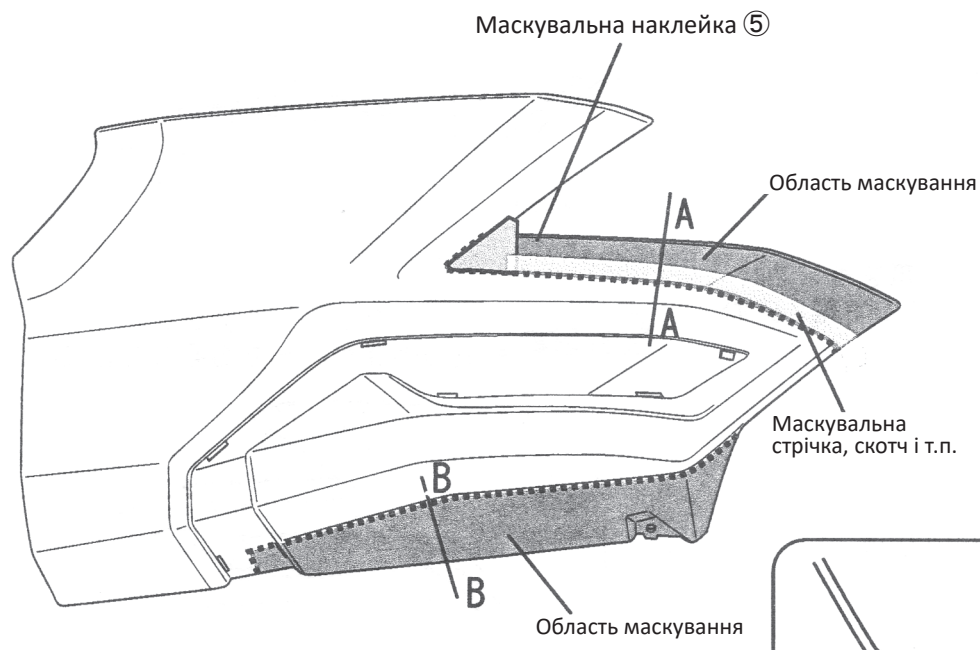
№	Опис	К-ть	
①	Задні накладки	ліва	1
		права	1
②	Чорні накладки	ліва	1
		права	1
③	Шаблон монтажний	лівий	1
		правий	1
④	Гумова проставка	2	
⑤	Маскувальні наклейки	ліва	1
		права	1
⑥	Заставна гайка	4	
⑦	Саморіз M5x16	4	
⑧	Саморіз M4x12	2	
⑨	Праймер PAC K-500	1	
⑩	Інструкції з монтажу	1	
⑪	Молдинги	Світло-сірий:	1
		Темно-сірий:	1
		Чорний:	1

Фарбування

1. Перед фарбуванням обов'язково видаліть бруд, пил та жир з поверхні.
2. Замаскуйте двосторонню стрічку, що встановлена на накладках, за допомогою малярського скотча.
3. У відповідності з малюнком нижче виконайте маскування. У деяких углах використовуються маскувальні наклейки ⑤.
4. Проведіть ґрунтування накладок ① (матеріал накладок - PP-пластик).
5. Проведіть фарбування накладок ①, використовуючи фарбу на уретановій основі.
6. Сушка - через характер матеріалу, не можна застосовувати великі температури для сушки фарби. Завжди сушіть при температурі не вище ніж 60 °С.

Рекомендований колір молдингів ⑪

Код	Колір	Колір молдинга
070	Blizzard pearl	Світло-сірий
1D6	Silver Sky metallic	Сірий
1G3	Magnetic Gray metallic	Чорний
218	Midnight Black metal.	Чорний
3T3	Ruby Flare pearl	Чорний
6X3	Lunar Rock	---
8W9	Blue Flame	---
8X8	Blueprint	Чорний



Установка молдинга

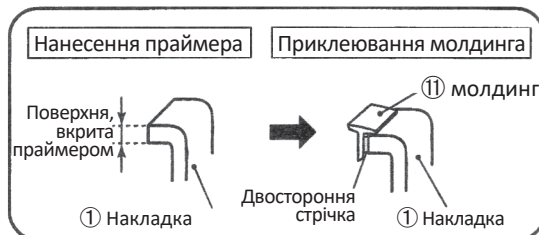
1. Після фарбування накладок, очистіть місця приклеювання молдинга ⑪ від бруду і жиру і нанесіть праймер К-500 ⑨.



Порада

- Праймер К-500 буде повторно використаний під час установки накладок ①. Праймер К-500 має високу летючість, тому, будь ласка, закрийте контейнер із праймером якомога швидше.

2. Встановіть молдинг ⑪, як показано на малюнку нижче.

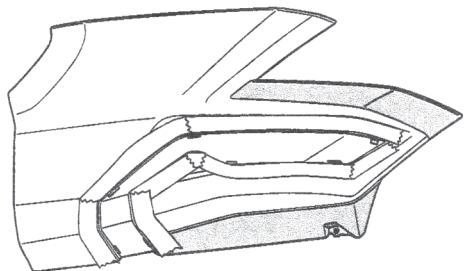


Установка накладок ②

1. Зніміть захисну стрічку з двосторонньої стрічки на накладці ②, як показано на малюнку нижче, і встановіть її, згідно кроків 1-3.

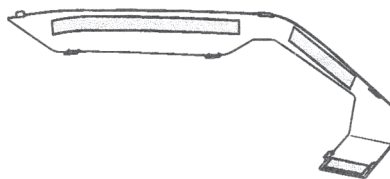
Крок ①

Щоб не подряпати пофарбовану поверхню накладки ①, заклейте місце установки накладки ② по зовнішньому периметру малярською стрічкою.



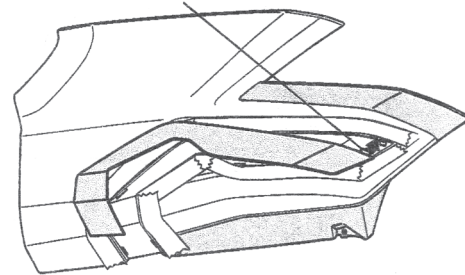
Крок ②

Зніміть захисну стрічку з двосторонньої стрічки на накладці ②



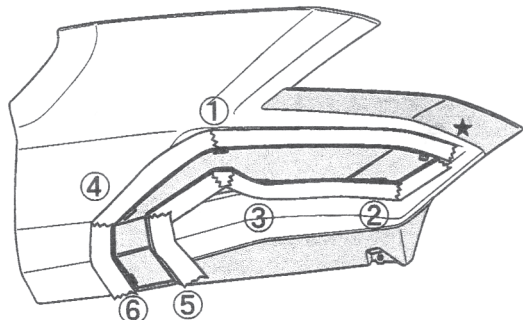
Крок ③

Починайте з цього кута



Крок ④

Вставте кліпси, що залишилися, в порядку від ① до ⑥ (вставляйте до характерного кліку)



* Працюйте акуратно, щоб не подряпати пофарбовані поверхні

Крок ⑤

Видаліть малярську стрічку і переконайтеся, що зазор на зовнішньому периметрі накладки ② є рівномірним.

