

Спойлер заднього бампера JAOS

Інструкція по установці

Для автомобіля
Toyota LandCruiser Prado 150 (09.2017 +)

Дякуємо що придбали наш спойлер заднього бампера.
Ця інструкція описує, як встановити спойлер належним чином.
Уважно прочитайте це керівництво перед встановленням спойлера.

**ЧАС
УСТАНОВКИ**  1,5 години

Інструмент: Хрестова викрутка
Набір ключів
Трещітка
Ножиці
Різак
Маскувальна стрічка
(маллярський скотч)
Пульверизатор

Рівень складності	№	Опис	Складність
	①	Заміна/установка запчастин	Легкий
	②	Модифікації кузова	Помірно легкий
	③	Необхідні спеціальні знання	Помірно складний
	④	Капітальний ремонт	Складний

Важливі заходи безпеки для установки і користування

Наступні знаки вказують на конкретні інструкції, на які необхідно звернути особливу увагу для безпечної установки та користування спойлером заднього бампера.



Увага Недотримання цих інструкцій може призвести до серйозної травми або смерті.



Обережно Недотримання цих інструкцій може призвести до помірної або легкої травми або пошкодження майна.



Порада Поради відносно методів і процедур для ефективної установки.

Запити при отриманні продукту



Обережно Перевірте стан продукту і наявність всіх додаткових аксесуарів.

- Якщо ви виявите, що продукт є дефектним або несправним після отримання, або якщо ви отримали не той продукт, будь ласка, негайно зв'яжіться з нами за наступною адресою, номером телефону або факсу або за допомогою електронної пошти. Якщо минуло більше тижня, ваш продукт виходить за рамки нашої первісної гарантії.

Перед установкою продукту



Обережно Будь ласка, уважно прочитайте ці інструкції перед установкою.

- Не виконуйте жодних дій над продуктом, які не описані в цьому керівництві.
- Не намагайтеся використовувати будь-які запасні частини виробництва інших компаній, змінювати процедуру установки, або встановити продукт на будь-якому транспортному засобі, крім того, що зазначений в інструкції. Ми не несемо ніякої відповідальності за будь-який збиток, аварії, чи нещасний випадок, викликаний недотриманням інструкцій, описаних у цьому посібнику.
- Механік, що встановив продукт не несе відповідальності за його заміну. Ретельно прочитайте ці інструкції перед установкою продукту.



Увага Проведіть перевірку автомобіля перед початком установки.

- Не працюйте з машиною, якщо двигун працює, або на нерівній поверхні, або у місцях, що піддаються впливу хімічних продуктів або пожежі.
- Уникайте працювати на транспортному засобі відразу після зупинки двигуна, дочекайтеся поки двигун, глушник і гальмівна система повністю охолонуть.
- Використовуйте тільки автомобільний підйомник, щоб підняти автомобіль і отримати безпечний доступ до його нижньої частини. Не намагайтеся використовувати автомобільний домкрат для цієї роботи, так як це небезпечно для вас і автомобіля. Встановіть автомобіль на жорстких стійках (козелках), так як працювати на нестійкому транспортному засобі може бути дуже небезпечно для вас.

Контактна інформація
JAOS Corporation

Адреса: 3586-1, HIROBABA, SHINTO, GUNMA 370-3504 JAPAN Тел. +81-279-20-5511 Факс +81-279-20-5549
Веб-сайт: <http://www.jaos.co.jp> E-mail: info@jaos.co.jp

Ремонт



Обережно Проводьте ремонт автомобіля в спеціалізованій автомайстерні.

- Якщо ступінь складності установки складає (4), ремонт повинен виконувати тільки кваліфікований автомеханік на спеціалізованій станції технічного обслуговування.

Рекомендації по безпечній установці



Обережно Дотримуйтесь інструкцій, описаних в керівництві по ремонту вашого автомобіля, щоб зняти та встановити оригінальні запчастини.

- Термін «оригінальні запчастини» в цьому посібнику, використовуються для позначення стандартних автозапчастин, що випускаються автовиробником. Дотримуйтесь інструкцій, описаних в керівництві по ремонту вашого автомобіля.
- Оригінальні запчастини можуть бути використовувані повторно після демонтажу. Не змішуйте їх під час демонтажу і тримайте в безпечному місці.
- Не знімайте будь-яку частину, крім тих, що вказані у цьому посібнику.



Обережно Поводьтеся з продуктом з обережністю.

- Не кидайте продукт і не завдавайте йому сильних ударів під час установки. Це може привести до деформації продукту, що зробить установку важкою.
- Будьте обережні при наближенні до автомобіля з продуктом. Ви можете залишити подряпини на поверхні автомобіля.



Обережно Завжди носіть відповідний спецодяг (комбінезон).

- При виконанні всіх завдань механік повинен носіть комбінезон, капелюх, пару очок і пару рукавичок.

Продаж або купівля вживаних автомобілів, передача прав власності на ваш автомобіль іншій особі або утилізація вашого автомобіля



Обережно Дотримуйтесь наступних правил при продажу або купівлі вживаного автомобіля або передачі права власності

- На перший погляд, наші продукти можуть виглядати однаково, але вони діляться на багатьох різних типів, заснованих на моделі авто, року випуску і т.п. Ми також змінюємо характеристики продуктів для підвищення якості і у відповідності до незначних зміни з боку автовиробників. В багатьох випадках, при продажу або купівлі вживаного автомобіля або при передачі права власності, можуть бути недоступні такі важливі елементи як монтажні кронштейни, аксесуари і документи (інструкція по установці, сертифікати якості, Свідоцтво про реєстрацію JASMA для глушників і т.д.). Хоча багато людей роблять до нас запити, які супроводжуються фото продукту, по електронній пошті, по факсу або по телефону, ми можемо тільки приблизно встановити модель продукту і не несемо жодної відповідальності за відповідь.
- Зараз інструкції по установці можна скачати з нашого сайту. Слід зазначити, що зміст варіюється залежно від періоду продажів та змін у специфікації. Один продукт може мати різні версії інструкції.
- Якщо ви виявили, що продукт несправний, негайно припиніть його використання та зверніться в магазин, де ви придбали цей продукт або до нас.
- При продажу вживаного автомобіля або передачі прав власності, повідомте покупця про наявність всіх необхідних елементів, таких як аксесуари і документи на продукт.



Порада Проконсультуйтеся у фахівця для утилізації продукту.

- При утилізації продукту або автозапчастин, що більше не потрібні, зверніться на станцію з ремонту автомобілів або до компаній по утилізації.

Застереження щодо використання продукту



Обережно Проводьте огляд і періодичне обслуговування.

- Проводьте інспекцію після далекої поїздки або раз на місяць, щоб перевірити, чи є розкручені або пошкоджені деталі продукту. При необхідності закріпіть деталі більш щільно.
- Якщо ви виявили, що продукт несправний, негайно припиніть його використання та зверніться в магазин, де ви придбали продукт або до нас.



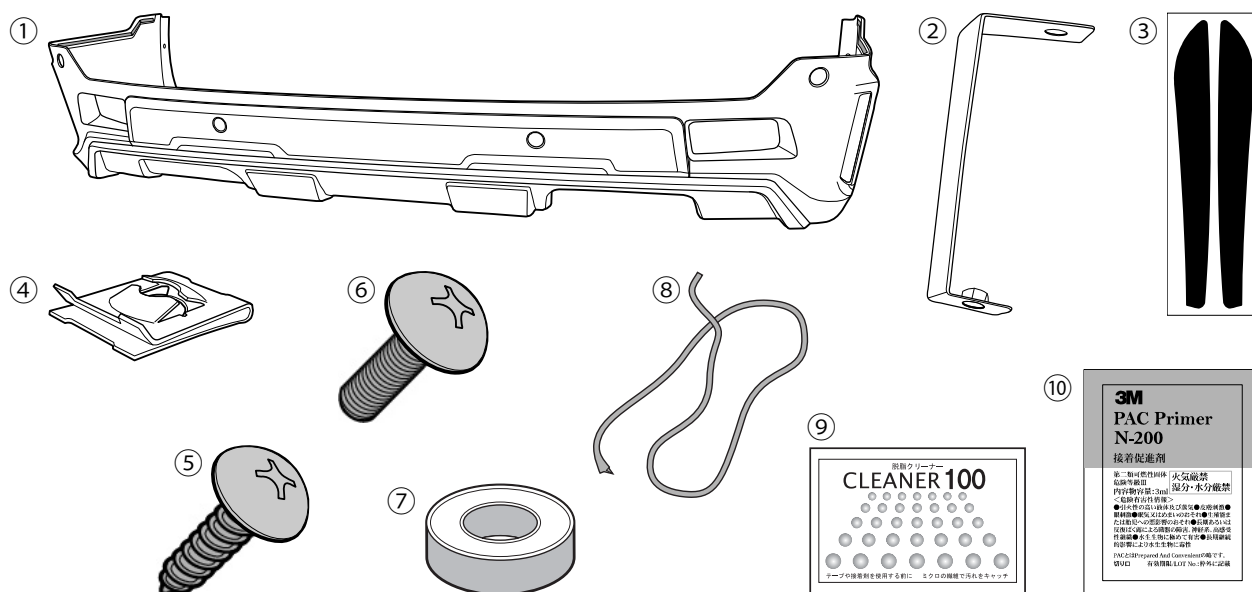
Обережно Не допускайте контакту хімічних продуктів з поверхнею продукту.

- Не допускайте попадання будь якого масла або жирів (гальмівна рідина, масло, жир, бензин і дизельне паливо) або органічних розчинників (розчинники для фарби, акумуляторна рідина і т.д.) на поверхню продукту. Вони можуть змінити колір продукту або створити постійні плями. Якщо це сталося, негайно протріть поверхню чистою м'якою тканиною або замшею, змоченою слабким розчином миючого засобу і ретельно промийте всю поверхню.

Про продукт

- У зв'язку з поліпшеннями продукту, його специфікації та його форма і зовнішній вигляд можуть бути змінені без попереднього повідомлення. —

Компоненти



ОПИС	Кількість	ОПИС	Кількість
① Спойлер заднього бампера	1	⑥ Болт	2
② Кронштейн	2	⑦ Гумова шайба	4
③ Затемнюючий стікер	2	⑧ Молдинг	1
④ Заставна гайка	4	⑨ Очисник CLEANER100	1
⑤ Саморіз	4	⑩ Праймер N-200	1

Фарбування

Перед фарбуванням переконайтеся, що установка може бути виконана належним чином. Зверніть увагу, що ми не можемо замінити продукт, як тільки він був пофарбований.

Фарбування

1. Використовуючи чисту тканину, видалити плями, такі як мастила і бруд з поверхні.
2. Виконайте нанесення ґрунту.
3. Виконайте остаточне фарбування.
4. Висушіть пофарбовану поверхню.



Обережно

Через характер матеріалу, не можна застосовувати великі температури для сушки фарби. Сушіть при температурі навколишнього середовища або підтримуйте температуру поверхні продукту від 30 до 40 °C.

Інспекції та запобіжні заходи після установки

Переконайтеся, що спойлер правильно встановлений на транспортний засіб.

Переконайтеся, що захисна стрічка повністю знята з двостороннього скотчу і цей скотч належним чином прилягає у всіх відповідних місцях.

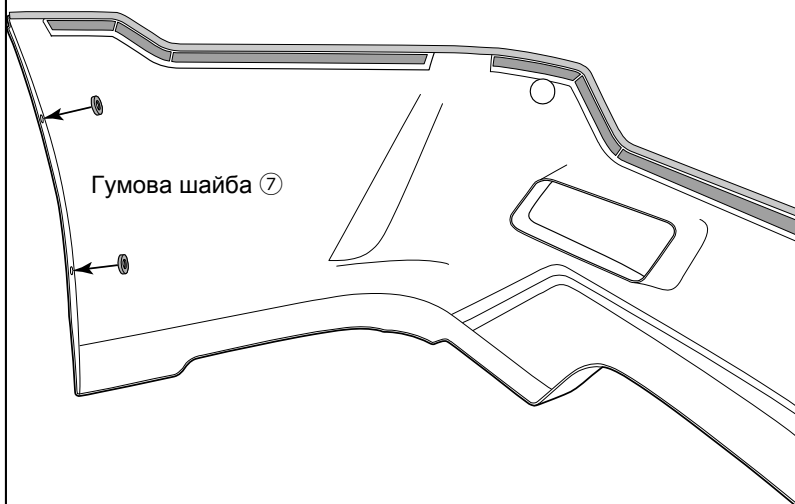
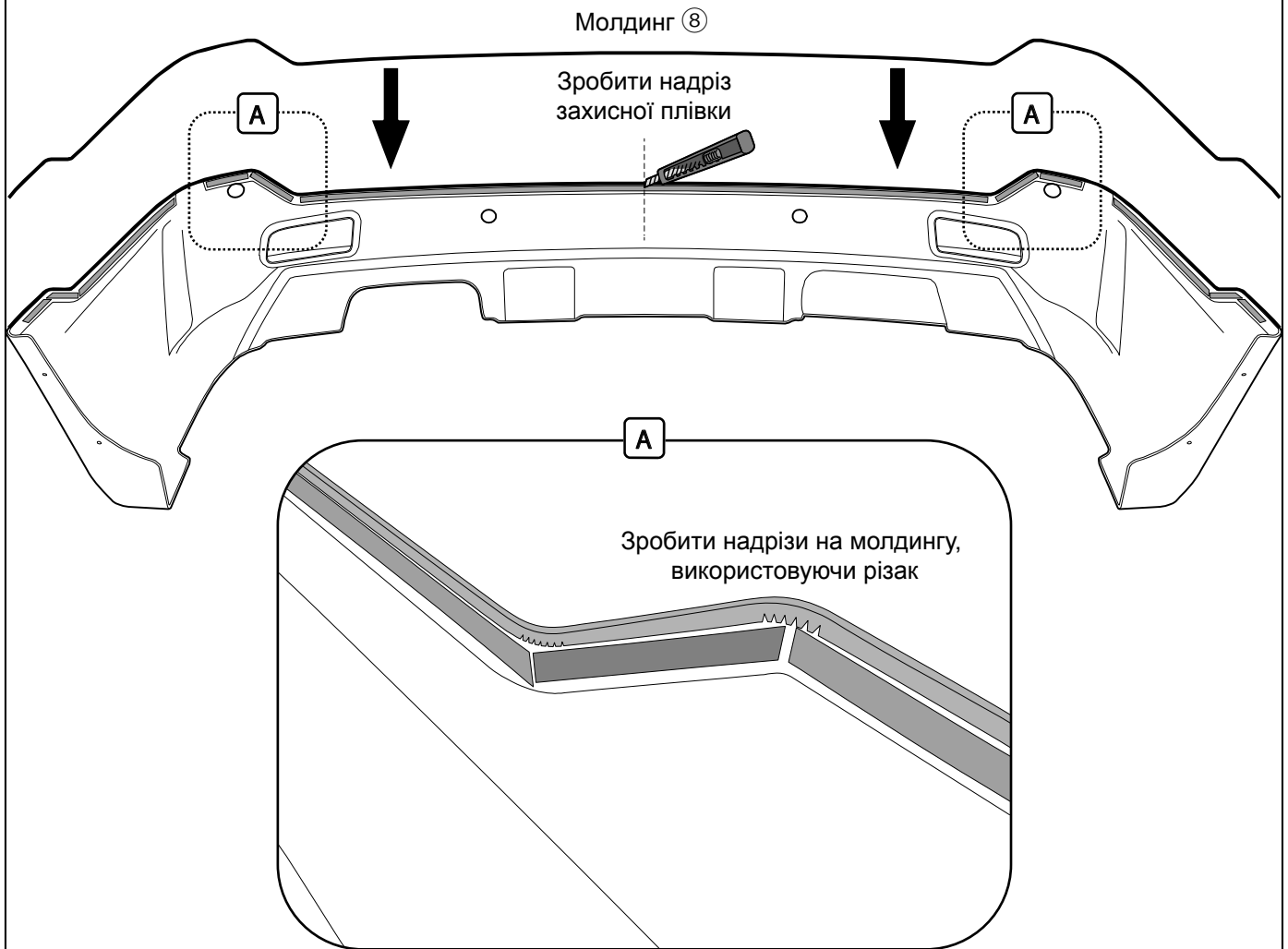
Переконайтеся, що спойлер і автомобіль не мають ніяких подряпин на їх поверхнях після установки.

Не прикладайте велике зусилля до спойлера і не давайте йому намокнути, на протязі як мінімум трьох годин після завершення установки. В іншому випадку, двостороння стрічка буде відклеюватися, створюючи простір між спойлером та кузовом автомобіля.

Установка


1. Встановлення молдинга

Числа, що обведені кружочком, означають номер деталі.



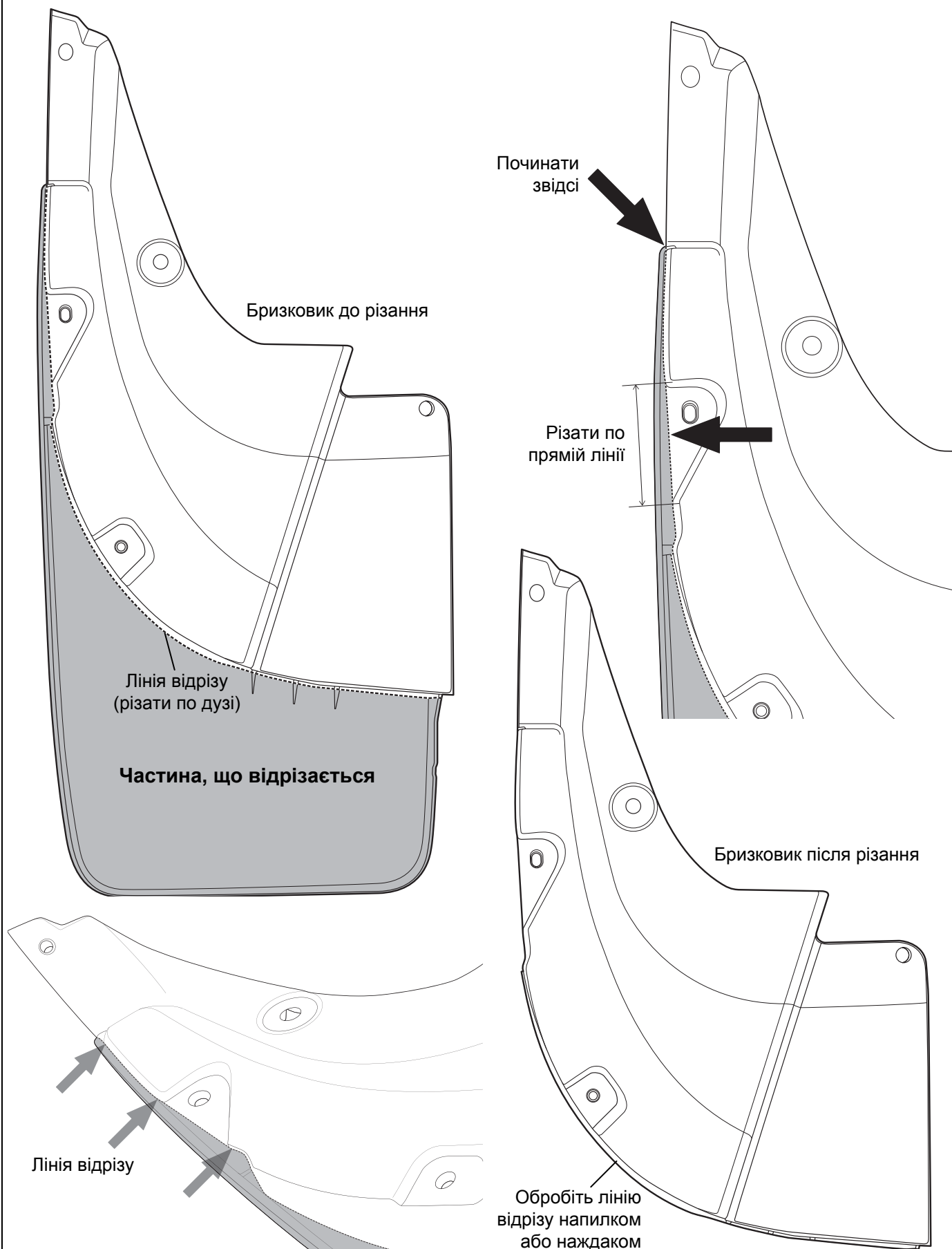
1. Перед приклеюванням молдинга ⑧ і гумових шайб ⑦ очистіть поверхні очисником CLEANER 100 ⑨.

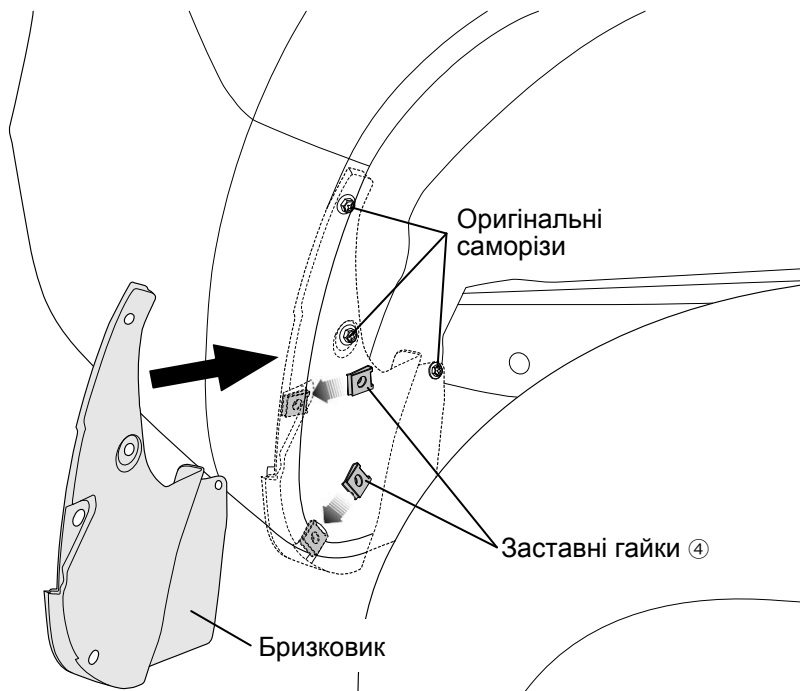
2. Приклейте молдинг ⑧ на корпус спойлера заднього бампера ①.

 **Порада** Надріжте молдинг на місцях згинання, як показано на у секції А на малюнку.

3. Встановіть гумову шайбу ⑦ (дві зліва, і дві праворуч) на бічні частини спойлера ①.

4. Зніміть оригінальні бризковики та поріжте їх, як показано на малюнку знизу.





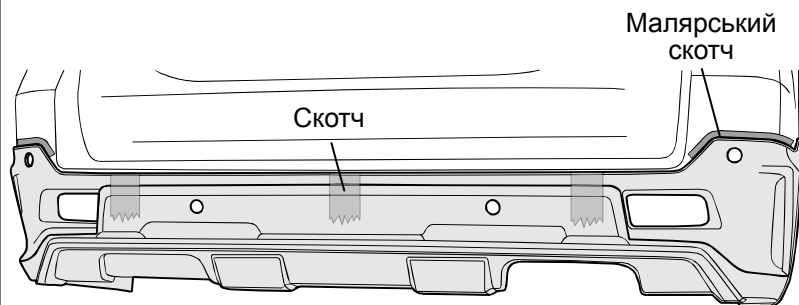
5. Встановіть заставні гайки ④ на місця, що позначені на малюнку ліворуч.

6. Встановіть порізані бризковики на автомобіль, використовуючи оригінальні саморізи.



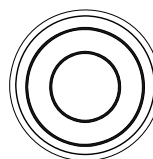
Порада

Закладні гайки ④ будуть використані пізніше для кріплення спойлера ①, за допомогою саморізів ⑤.



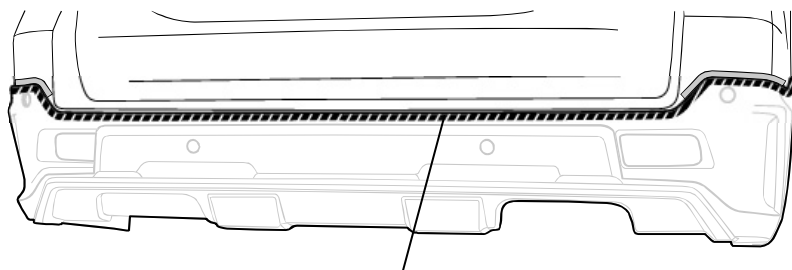
7. Сумістіть спойлер і бампер автомобіля для того, щоб підтвердити місця установки і закріпіть спойлер скотчем.

8. Для полегшення подальшого монтажу, відмітьте місця установки малярським скотчем



Ви повинні дуже акуратно відзначити майбутнє положення спойлера, щоб отвори під датчики парктроніка в спойлері ① точно співпали з самими датчиками в бампері.

9. Орієнтуючись по стрічці, знежирте місця приклеювання спойлера за допомогою очисника Cleaner100 ⑨, а потім нанесіть на ці ж місця праймер N-200 ⑩.



Місця нанесення очисника CLEANER100 ⑨ і праймера N-200 ⑩

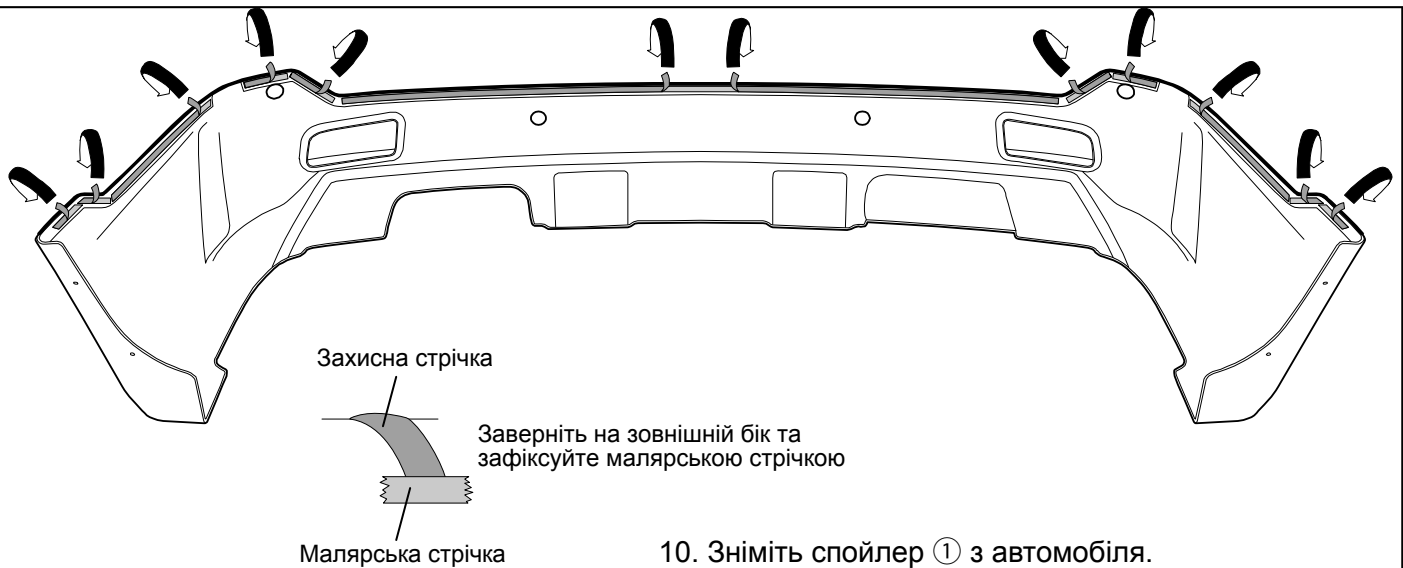
Правила використання праймера 3М N-200

- Витягніть спеціальну серветку з пакету та рівномірно нанесіть праймер на місця установки спойлера.

- Працюйте поки серветка не стане сухою. Праймер N200 має високу летючість, тому, якщо ви робите перерву в роботі, будь ласка, поверніть серветку у пакет якомога швидше.

- Для досягнення оптимального результату, дайте праймеру підсохнути протягом 10 хвилин при кімнатній температурі.

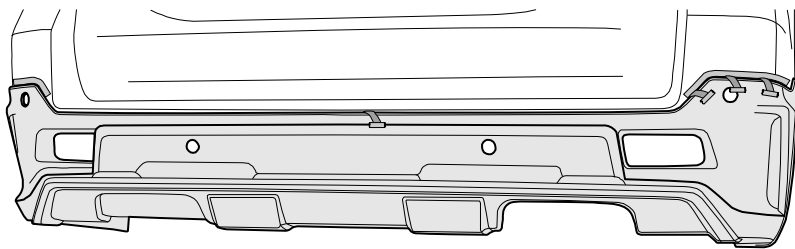
- Праймер N200 може залишити жовті сліди на фарбі автомобіля, тому якщо ви випадково пролили праймер на фарбу або він потрапив під малярський скотч, негайно очистіть це місце за допомогою очищувача, що містить спирт.



10. Зніміть спойлер ① з автомобіля.

11. Частково зніміть захисну плівку з двосторонньої стрічки на спойлері ①, в місцях, що зазначені на малюнку. Заверніть вільні кінці на зовнішній бік спойлера та зафіксуйте вивільненні кінці захисної плівки малярською стрічкою.

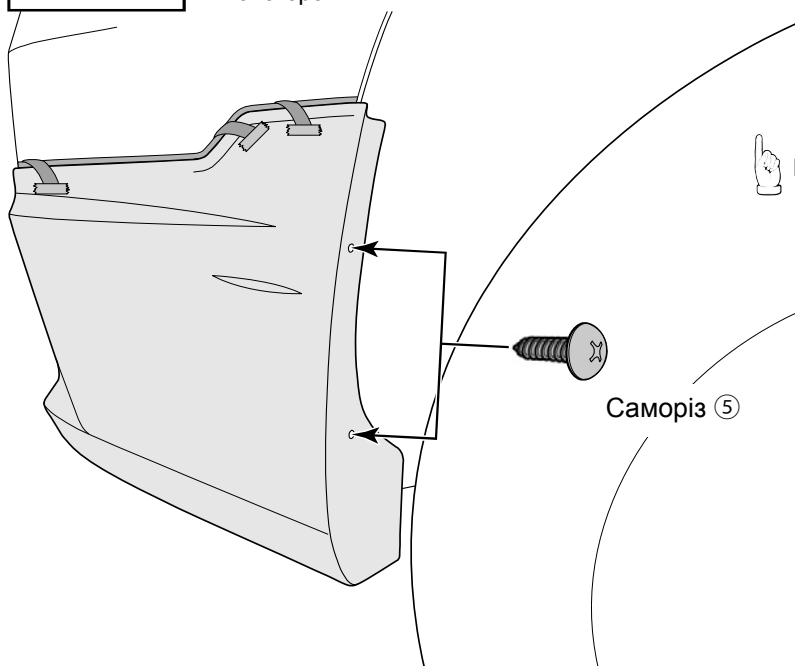
2. Установка



1. Встановіть спойлер ① на автомобіль.

2. Переконайтеся, що спойлер всюди співпадає з місцями установки, які ви позначили малярською стрічкою.

Права сторона аналогічно для лівої сторони



3. Тимчасово зафіксуйте бічні секції спойлера ① саморізами ⑤, як показано на малюнку.



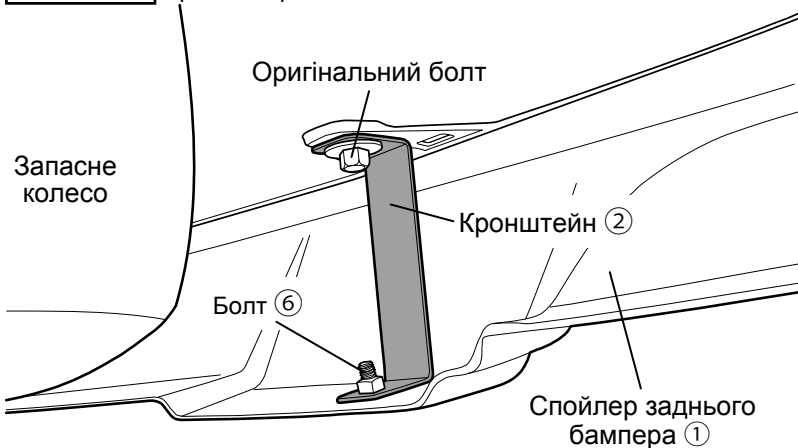
Порада

Не затягуйте саморізи до кінця! На даному етапі вам необхідно просто зафіксувати спойлер на автомобілі.

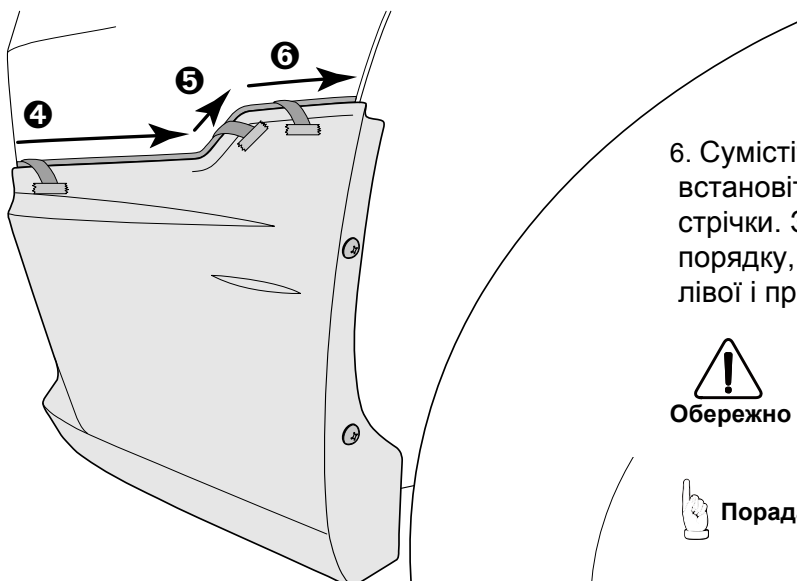
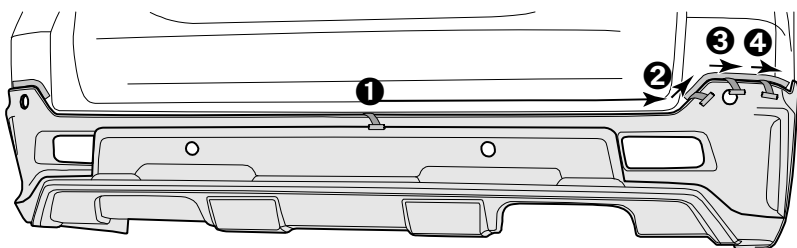
Саморіз ⑤

Ліва сторона

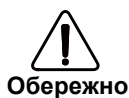
аналогічно для
правої сторони



4. Встановіть кронштейн ② в нижній частині корпусу спойлера ①, як показано на малюнку.
5. Тимчасово зафіксуйте нижню частину спойлера ① оригінальним болтом до оригінального заднього бампера та болтом ⑥, як показано на малюнку.



6. Сумістіть спойлер ① із місцями встановлення і встановіть його за допомогою двосторонньої стрічки. Знімайте захисну стрічку у напрямках і в порядку, що зазначенні на малюнку зліва (для лівої і правої сторони).



Обережно

Переконайтеся в тому, щоб при знятті захисної стрічки постійно підтримувати належну висоту установки спойлера.



Порада

Злегка відведіть спойлер, щоб випадково не відірвати захисну стрічку на півдороги.



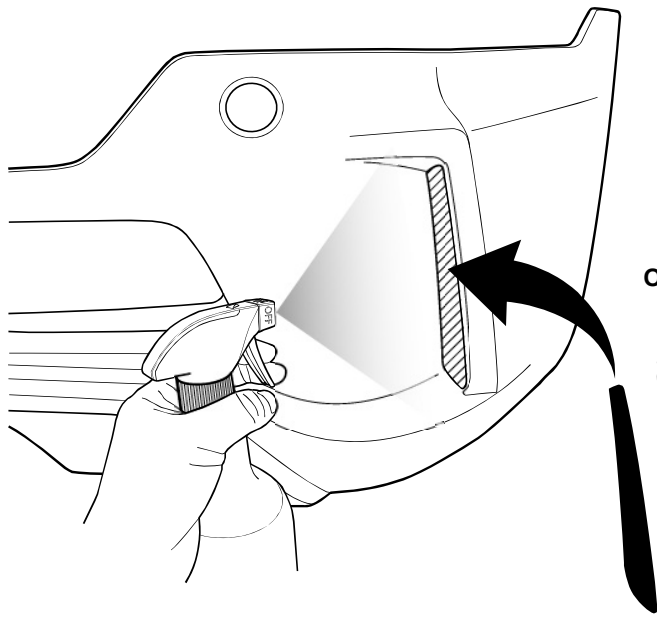
Порада

Адгезія двосторонньої стрічки значно знижується, якщо температура навколишнього середовища становить 15 °C або менше. У цьому випадку необхідно прогріти стрічку і місця її встановлення феном.



Порада

Натискайте на двосторонню стрічку із зусиллям приблизно 5 кг.



7. Змочіть клейку поверхню затемнюючого стікера ④ і спойлера ① з пульверизатора, а потім приклейте стікер, як показано на малюнку.



Обережно

Перед приклеюванням стікера, очистіть поверхні від бруду та жиру за допомогою очисника ⑯



Порада

Відрегулюйте положення стікера і видаліть залишки води чистою серветкою. Приберіть бульбашки повітря, які можуть утворитися під стікером.

Підтвердження установки

Будь ласка, обов'язково ретельно перевірте правильність установки, особливо, чи затягненні до кінця всі болти та саморізи.